



Rektorsbeslut

Nr 31/24

2024-03-04

Dnr C2024/260

Ärende: Uppdatering av sammanhållet kvalitetssystem vid Karlstads universitet

Handläggare: Dan Guttke

Bakgrund

Kvalitetsrådet bereder inför rektorsbeslut ärenden kring universitetets kvalitetssystem.

Efter att Universitetskanslersämbetet 2023 har beslutat om sin genomförda granskning av lärosätets kvalitetssäkringsarbete har Kvalitetsrådet sett över det samlade dokument som beskriver det arbetet vid lärosätet. Detta för att möta rekommendationer från granskningen, men också för att dokumentet har behövt uppdateras gentemot utvecklingsarbete som skett kring lärosätets organisation av kvalitetsarbete samt genomförande av kvalitetssäkring i utbildning, forskning och stödfunktioner.

Uppdateringarna innebär aktualiserade beskrivningar av kvalitetsarbetet vid lärosätet med översyner av exempelvis begrepp och hänvisningar. Större bearbetningar har skett av avsnittet som beskriver organisationen för kvalitetsarbetet samt för kvalitetssäkring av forskning och av stödfunktioner. För de två senare delarna har större utvecklingsarbete skett kring hur kvalitetssäkring genomförs sedan det samlade dokumentet senast fastställdes. Utifrån Universitetskanslersämbetets granskning har uppdateringar skett bland annat kring hur universitetet inhämtar, bearbetar och analyserar information från studenter via kursvärderingssystem samt uppmuntrar komplementära former. Även hur utvärdering av forskning säkerställer återkommande granskningar ur nationellt och internationellt perspektiv med stöd av kollegial granskning framgår tydligare utifrån Universitetskanslersämbetets rekommendation.

Genomgående har även kvalitetssäkring av samverkan lyfts fram och beskrivits i dokumentet.

MBL-information/

Förhandling: Nej

Beslut

Rektor beslutar att uppdaterad version av dokumentet ”Sammanhållet kvalitetssystem vid Karlstads universitet”.

I detta ärende har Jerker Moodysson, rektor, beslutat och Dan Guttke, avdelningschef rektors kansli, varit föredragande. Anne-Christine Larsson Ljung, universitetsdirektör, och Daniel Vamos, studentkårens ordförande, har varit med om den slutliga handläggningen utan att delta i avgörandet.

Jerker Moodysson

Dan Guttke

Kopia av beslutet utsänt till;

- Diariet
- Fakulteterna
- Lärarutbildnings kansli
- Kommunikationsavdelningen

Sammanhållet kvalitetssystem vid Karlstads universitet

Karlstads universitets vision är att utmana det etablerade och utforska det okända. Enligt de fastställda strategiska målen för 2030 ska universitetet bland annat sträva mot att utöka sin forskarutbildning, stärka sin attraktionskraft bland studenter och medarbetare samt öka sambandet mellan utbildning och forskning. För att nå uppsatta mål krävs ett systematiskt arbete vad gäller att identifiera styrkor och säkerställa att de bevaras och utvecklas. Ett sammanhållet kvalitetssystem har till syfte att stödja och underlätta universitetets processer och resultat vad gäller övergripande vision och strategier.

Innehåll

Inledning	5
1. Allmänna grundläggande principer.....	6
<i>Grundprincip 1: Kvalitetskultur</i>	<i>6</i>
<i>Grundprincip 2: Systematiskt kvalitetsarbete.....</i>	<i>6</i>
<i>Grundprincip 3: Processer och metoder utifrån syfte och mål.....</i>	<i>6</i>
<i>Grundprincip 4: Enkelhet kontra komplexitet</i>	<i>6</i>
<i>Grundprincip 5: Transparens.....</i>	<i>6</i>
<i>Grundprincip 6: Expertkunskap</i>	<i>6</i>
<i>Grundprincip 7: Samband mellan utbildning och forskning.....</i>	<i>7</i>
<i>Grundprincip 8: Samband mellan kvalitetssystem och övergripande vision och strategier.....</i>	<i>7</i>
2. Organisation.....	7
2.1 Ansvars- och rollfördelning.....	7
2.2 Kvalitetsstyrning: Planering, uppdrag och information.....	8
3. Personal och rekrytering	9
3.1 Kompetenskrav och rekrytering av personal	9
3.2 Kompetens- och karriärutveckling.....	10
4. Kvalitetsarbete och Kvalitetsutveckling.....	10
4.1 Kvalitetsarbete i utbildning på grundnivå, avancerad nivå och forskarnivå.....	11
4.1.1 Utformning och inrättande av utbildningar	11
4.1.2 Antagning och tillgodoräkning.....	11
4.1.3 Läranderesurser och studentstöd.....	12
4.1.4 Kontinuerlig uppföljning.....	12
4.1.5 Regelbunden/återkommande granskning	12
4.1.6 Samverkan	13
4.2 Kvalitetsarbete inom forskning.....	13
4.2.1 God forskningssed	13
4.2.2 Forskningsinfrastruktur.....	14
4.2.3 Kontinuerlig uppföljning.....	14
4.2.4 Regelbunden/återkommande granskning	14
4.2.5 Samverkan	15
4.3 Kvalitet i stödfunktioner	15
4.3.1 Kontinuerlig uppföljning.....	15
4.3.2 Regelbunden/återkommande granskning	15

Inledning

Karlstads universitets vision är att utforska det okända och utmana det etablerade. Enligt de fastställda strategiska målen för 2030 ska universitetet bland annat sträva mot att stärka sin attraktionskraft bland studenter och medarbetare, öka sambandet mellan utbildning och forskning, utveckla lärosätets samverkan samt att öka antalet forskarstuderande. För att nå uppsatta mål krävs ett systematiskt arbete vad gäller att identifiera styrkor och säkerställa att de bevaras och utvecklas. Ett sammanhållet kvalitetssystem har till syfte att stödja och underlätta universitetets processer och resultat vad gäller övergripande vision och strategier.

Karlstads universitets kvalitetssystem har en grund i Sveriges universitets- och högskoleförbunds (SUHF) gemensamma ramverk för kvalitetsarbete och kvalitetsutveckling samt i de standarder och riktlinjer som antagits inom det Europeiska området för högre utbildning (ESG).

Kvalitetsarbetet inriktar sig på att säkra och utveckla kvaliteten i utbildningen och forskningen, deras samverkan med omgivande samhälle samt verksamhetens stöd-system. Kvalitetsarbetet ska främja en kvalitetskultur som inkluderar delaktighet och engagemang i verksamheten. Med ett systematiskt kvalitetsarbete kan universitetet identifiera och dela god praxis samt identifiera utvecklingsområden.

1. Allmänna grundläggande principer

Kvalitets- och kvalitetsutvecklingsarbete vid Karlstads universitet vägleds av åtta grundläggande principer: kvalitetskultur, systematiskt kvalitetsarbete, processer och metoder utifrån syfte och mål, enkelhet kontra komplexitet, transparens, expertkunskap, samband mellan utbildning och forskning samt samband mellan kvalitetssystem och universitetets övergripande vision och strategiska mål.

Grundprincip 1: Kvalitetskultur

Enligt European University Association (EUA) är framgångsrikt kvalitetsarbete baserat på en god kvalitetskultur och välfungerande formella strukturer för kvalitetsarbete. En god kvalitetskultur upprätthålls av ett individuellt engagemang, ansvarstagande, tillit och gemensam syn på kvalitet. Detta är nyckelfaktorer som betonas i Karlstads universitets ledar- och medarbetespolicy. Universitetets kvalitetsarbete bygger också på formella strukturer med väldefinierade ansvarsområden, befogenheter och processer.

Grundprincip 2: Systematiskt kvalitetsarbete

Kvalitetsarbetet bedrivs systematiskt och kontinuerligt i Plan > Do > Check > Act (PDCA) cykler. PDCA är ett etablerat verktyg för kvalitetsarbete och är en av grunderna i ISO-standarderna (International Organisation for Standardisation) för kvalitetsledningssystem. PDCA används i kvalitetsarbetet för att definiera, implementera och kontrollera åtgärder och förbättringar i syfte att uppnå kontinuerliga förbättringar. PDCA-cykler tillämpas på alla nivåer inom organisationen, från strategiska processer till löpande operativa aktiviteter.

Grundprincip 3: Processer och metoder utifrån syfte och mål

Tillämpad metod för kvalitetsarbetet ska baseras på process och resultat. Ofta kombineras indikatorbaserad uppföljning med kollegial granskning (så kallad peer review). Val av arbetsmetod för uppföljning motiveras utifrån kvalitetsarbetets syfte och mål.

Grundprincip 4: Enkelhet kontra komplexitet

I syfte att använda tillgängliga resurser effektivt och ansvarsfullt i kvalitetsarbetet ska enkelhet vägas mot uppgiftens komplexitet. Underlag levereras i huvudsak via de centrala stödfunktionerna. Akademisk personal tillhandahåller kompletterande information.

Grundprincip 5: Transparens

Val av arbetsmetod och underlag ska kommuniceras till alla intressenter i god tid. Aktiviteter, beslutsunderlag, utfall, åtgärder och eventuell ytterligare uppföljning ska vara transparent genom hela processen.

Grundprincip 6: Expertkunskap

Kvalitetsarbetet kan inkludera ett varierat antal experter beroende på arbetets syfte och mål. Expertgruppen måste dock vara tillräckligt omfattande och ha en balanserad sammansättning för att på så sätt säkerställa välgrundade och objektiva slutsatser om verksamhetens kvalitet.

Grundprincip 7: Samband mellan utbildning och forskning

Sambandet mellan utbildning och forskning inkluderar hur forskning bidrar till utbildning samt hur utbildning bidrar till forskning.

Grundprincip 8: Samband mellan kvalitetssystem och övergripande vision och strategier

En grundläggande princip är att kvalitetssystemet relaterar till universitetets vision och strategiarbete. Detta innebär att organisationen tar emot och agerar på de resultat som kvalitetssystemet genererar.

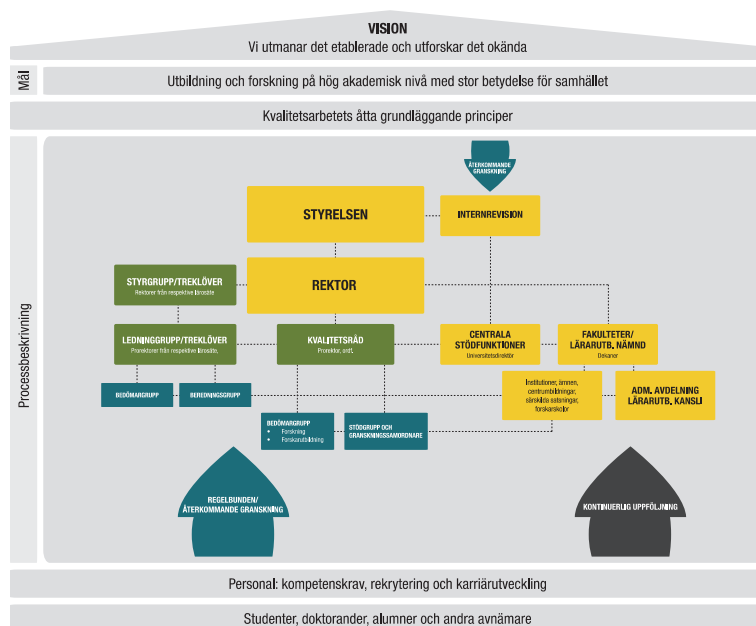
2. Organisation

Kvalitetsarbetet grundar sig på arbetsordningen vid Karlstads universitet och på rektors delegationsordning. I det delegerade ansvaret ingår att utveckla strukturer, processer och arbetsmetoder, samt fungerande intern styrning och kontroll, så att alla enheter involveras i universitetets kvalitetsarbete.

2.1 Ansvars- och rollfördelning

Kvalitetsarbetet vid Karlstads universitet beskrivs i figur 1. Arbetets syfte är en utveckling enligt universitetets övergripande vision och strategiska mål.

Universitetets kvalitetsarbete inkluderar ett antal grundläggande kvalitetsprinciper, en kvalitetsstödande organisation (gröna boxar) och den administrativa linjeorganisationen (gula boxar). Streckade linjer illustrerar den vertikala och horisontella kommunikationen mellan de olika funktioner som sammantaget utgör grundstrukturen i kvalitetssäkringsarbetet.



Figur 1. Universitetets ansvars- och rollfördelning i kvalitetsfrågor.

Universitetsstyrelsen är universitetets högsta beslutande instans med ansvar för, och insyn i, hela universitetets verksamhet samt att arbetet genomförs i enlighet med universitetets mål och övergripande vision. **Rektor** är myndighetens högsta chef och leder det dagliga övergripande arbetet i universitetsledningen. **Universitetsdirektören** har det övergripande ansvaret för myndighetsfrågor, kontakter mot departement och är högsta chefen för de Centrala stödfunktionerna.

Karlstads universitets organisation är decentraliserad vilket innebär att **fakulteterna** med tillhörande fakultetsnämnder är de två enheter inom universitetet som ansvarar för kvalitetssäkring och kvalitetsarbetet i utbildning och forskning. **Dekanen** har även ansvar för att säkra det systematiska kvalitetsarbetet inom de administrativa delarna som finns inom fakulteterna. Dekanen är verkställande chef för fakulteten samt fakultetsnämndens ordförande. Inom fakulteterna finns **institutioner** med ett ansvar för att implementera de lokala tillämpningar av universitetets sammanhållna kvalitetssystem som fakulteterna ansvarar för.

Läroarbetsutbildningen vid Karlstads universitet organiseras i en matrisorganisation, där Läroarbetsutbildningsnämnden ansvarar för kvalitetssäkring av läroarbetsutbildningsprogrammen och uppföljning av läroarbetsutbildningsanknuten forskning. Samtliga lärare som medverkar inom läroarbetsutbildningen har sin administrativa hemvist vid någon av fakulteterna. Läroarbetsutbildningsnämnden ger uppdrag till övriga fakulteter om utförande av moment i läroarbetsutbildningsprogrammen. Verksamheten leds av en dekan som är Läroarbetsutbildningsnämndens ordförande. Läroarbetsutbildningsnämnden har utvecklat och implementerat en lokal tillämpning av universitetets övergripande kvalitetsmodell.

De **Centrala stödfunktionerna** har till uppgift att stödja och ge service till universitetets fakulteter och angränsande verksamheter. Syftet är att skapa så goda förutsättningar som möjligt för lärosätets utbildning, forskning och samverkan med näringsliv och samhälle. De centrala stödfunktionerna ska också utgöra ett strategiskt och administrativt stöd för universitetets ledning och universitetsstyrelse. Avdelningarna inom de centrala stödfunktionerna leds av universitetsdirektören. De centrala stödfunktionerna har utvecklat och implementerat en lokal tillämpning av universitetets övergripande kvalitetsmodell.

2.2 Kvalitetsstyrning: Planering, uppdrag och information

Kvalitetssäkring vid Karlstads universitet handlar om **kontinuerlig uppföljning** samt **regelbunden** och **återkommande granskning**. Kontinuerlig uppföljning av utbildning, forskning och de centrala stödfunktionerna sker fortlöpande i verksamheten med olika metoder och återförs till universitetsledningen genom verksamhetsdialoger.

Verksamhetsdialoger genomförs fyra gånger per år mellan universitetsledning och respektive fakultetsledning eller ledningen för läroarbetsutbildningsnämnden. Verksamhetsdialogerna dokumenteras och ingår som underlag i rektors återsrapportering till universitetsstyrelsen och utgör också ett underlag för årliga **verksamhetsuppdrag** som beslutas av rektor och ges till fakulteterna och läroarbetsutbildningsnämnden.

Universitetsstyrelsen får kontinuerlig återkoppling av kvalitetssäkringsarbetet via den skriftliga rapport som lämnas till styrelsen vid varje sammanträde. Resultat och slutsatser som genereras från kvalitetssystemet utgör även underlag för de analyser som universitetets strategi- och visionsarbete baseras på. Universitetsstyrelsen har också möjlighet att fördjupa diskussionen kring kvalitetsarbetet i samband med specifika verksamhetspresentationer.

Förutom via verksamhetsdialoger, får universitetsledningen kontinuerlig återkoppling vad gäller verksamhetens kvalitetsarbete via **kvalitetsrådet** (bestående av prorektor, representanter från fakulteterna, lärarutbildningsnämnden, de centrala stödfunktionerna samt en student på grundnivå eller avancerad nivå och en forskarstuderande) samt via de råd som direkt leds av rektor vilka är **ledningsrådet, utbildningsstrategiska gruppen** och **forskningsstrategiska gruppen**.

Återkommande och regelbunden granskning av utbildning, forskning och de centrala stödfunktionerna sker på olika sätt i olika delar av organisationen. Ansvar för universitetets regelbundna och återkommande externa granskning av utbildningsprogram/studiegångar som resulterar i en examen åligger styrgruppen och ledningsgruppen för Treklövermodellen. Utfallet av den återkommande och regelbundna granskningen återförs till fakultetsledning, lärarutbildningsnämnden och universitetsledningen som vidtar nödvändiga kvalitetsförbättrande åtgärder.

Kvalitetsrådet ansvarar för universitetets regelbundna och återkommande externa granskning av forskning och forskarutbildning. Rektor beslutar om tidsplan, val av utvärderingsenheter och kluster. Utfallet av den återkommande och regelbundna granskningen återförs till universitetsledningen, fakultetsledningarna och lärarutbildningsnämnden som vidtar nödvändiga kvalitetsförbättrande åtgärder.

Internrevisionen bidrar till universitetets kvalitetsarbete genom de granskningar av intern styrning och kontroll, som sker enligt årsplan som universitetsstyrelsen fastställer. Andra återkommande granskningar genomförs av Riksrevisionen och Universitetskanslersämbetet. De centrala stödfunktionerna genomför även egeninitierade återkommande granskningar med fokus på kärnverksamhetens behov och effektivitet.

3. Personal och rekrytering

Arbetsmiljö och kompetensförsörjning är centrala för att realisera universitetets vision och strategi och därmed också för att uppnå lärosätets målsättningar med kvalitetsarbetet.

Rekrytering och karriärutveckling för forskare säkerställs bland annat genom implementering av principerna i den europeiska stadgan för forskare samt riktlinjer för rekrytering av forskare. För att förverkliga Karlstads universitets övergripande kompetensmål för forskning och utbildning ska samtliga rekryteringar genomföras i enlighet med de riktlinjer som anges i anställningsordningen för rekrytering och befordran av lärare.

3.1 Kompetenskrav och rekrytering av personal

Karlstads universitet måste vara attraktivt i konkurrensen om kvalificerad personal. Framgångsrik rekrytering är beroende av gott ledarskap på alla nivåer vid universitetet. Dekaner och ledande befattningshavare är engagerade i rekryteringsprocessen och HR-specialister tillhandahåller professionellt stöd.

Universitetet har en långsiktig, enhetlig och effektiv plan för rekrytering av akademisk personal. I universitetets anställningsordning för rekrytering och befordran av lärare specificeras olika kategorier av akademisk personal samt hur vetenskaplig/konstnärlig och pedagogisk kompetens ska bedömas i samband med rekrytering och befordran. Dokumentet beskriver också allmänna strategier, behörighetskrav samt bedömningskriterier.

Karlstads universitet arbetar konsekvent med aktiva åtgärder för att motverka diskriminering och verka för lika rättigheter och möjligheter bland alla personalgrupper (se handlingsplan för Åtgärdsprogram mot diskriminering, trakasserier och kränkande behandling).

3.2 Kompetens- och karriärutveckling

Ett program för kollegial handledning erbjuds nyanställd akademisk personal med målet att skapa ett välkomnande och inkluderande arbetsklimat. Karlstads universitet erbjuder en stödjande miljö för karriärutveckling, grundad på ett brett utbud av utbildningar för akademisk, administrativ och teknisk personal. Vidare genomförs årliga medarbetarsamtal för all personal mellan chef och arbetstagare för att utvärdera arbetstagarens arbetssituation, med fokus på arbetsuppgifter, uppdrag, arbetsmiljö samt kompetensutveckling. För akademisk personal avsätts tid för kompetensutveckling i enlighet med lokalt arbetstidsavtal.

Den universitetspedagogiska enheten (UPE) stödjer utveckling av personalens kompetens inom universitetspedagogik och -didaktik genom att erbjuda kurser och stöd med fokus på målinriktad undervisning, bedömning och feedback, digitalisering och handledning. UPE organiserar aktiviteter som möjliggör diskussion och erfarenhetsutbyte vad gäller utveckling av undervisnings- och examinationsformer. En modell för meritering grundad i skicklighet i undervisning och examination finns på universitetet. Grants and Innovation Office erbjuder riktad kompetens- och karriärutveckling för enskilda forskare, doktorander och forskningsmiljöer. De stödjer forskare i alla karriärstadier för att stärka deras professionella utveckling och bidra till att bygga en hållbar långsiktig forskningsverksamhet.

Arbetsuppgifter för all personal innefattar att aktivt delta i olika nationella och internationella nätverk för kunskapsuppdatering inom sitt specialområde.

4. Kvalitetsarbete och Kvalitetsutveckling

Karlstads universitets vision och strategi för 2030 identifierar kvalitet och kvalitetsutveckling i utbildning och forskning som huvudprioriteringar. Kvalitetsarbetet som också inkluderar kvalitetssäkring av verksamheten, ska stödja universitetets arbete att nå sin vision med tillhörande sex strategiska mål för perioden 2023–2025. Kvalitetsarbetet är utformat för att främja kvalitet och skydda akademiska normer, beakta förmåga till samverkans- och samhällsansvar samt skapa goda förutsättningar för fortsatt utveckling och förnyelse. Karlstads universitet betraktar samverkan med det omgivande samhället som en drivkraft för kvalitet i forskning och undervisning och följer därför upp samverkan i kontinuerlig uppföljning och i regelbunden samt återkommande granskning

Kvalitetsarbetet grundar sig på både kvalitativt och kvantitativt material. Det inkluderar resultat i utbildning och forskning men också etiska överväganden, strategiskt arbete, arbetsmiljöanalyser, samverkan och ledarskap. Lärosätets arbete är också en del av ett nationellt kvalitetssäkringsarbete som är förankrat i internationella principer (ESG). Sakkunniga och externa bedömare används i stor utsträckning som en del av det systematiska kvalitetsarbetet.

4.1 Kvalitetsarbete i utbildning på grundnivå, avancerad nivå och forskarnivå

Standards and Guidelines for Quality Assurance in the European Higher Education Area (ESG) är grunden för universitetets kvalitetsarbete i utbildning.

4.1.1 Utformning och inrättande av utbildningar

Lärosätet har riktlinjer och processer för utformning och inrättande av utbildningsprogram och huvudområden. Fakultetsnämnderna och lärarutbildningsnämnden ansvarar för beredning av beslut om att inrätta eller avveckla huvudområden och utbildningsprogram. Fakultetsnämnderna och lärarutbildningsnämnden ansvarar också för att utforma rutiner vid etablering eller avveckling av utbildningsprogram inom ramen för generella regler för avveckling av kurs eller program och regler för utbildning på grundnivå och avancerad nivå vid Karlstads universitet. Vid inrättande av huvudområde på grund- eller avancerad nivå behöver de krav på lärarkompetens och utbildningsmiljö som beskrivs i universitetets bedömningsgrunder för inrättande och avveckling av huvudområde vara uppfyllda.

Examina förtecknas i lokal examensordning vid Karlstads universitet som även beskriver detaljerade krav för generella examina.

Fakultetsnämnderna och lärarutbildningsnämnden beslutar om utbildningsplaner och kursplaner samt ansvarar för rutiner för beredning inför sådana beslut. Riktlinjer för utformning av kursplaner beskrivs i Anvisning för inrättande av kurs på grundnivå och avancerad nivå och i Anvisning vid skrivande av kursplaner på grundnivå och avancerad nivå. Anvisningarna betonar också studenternas ansvar för sitt lärande. I samband med att en utbildningsplan fastställs belyses i en utbildningsmatris hur innehåll och examination säkerställer att nationella examensmål uppfylls.

Fakultetsnämnderna ansvarar, bereder och beslutar om inrättande och avveckling av forskarutbildningsämne med stöd av särskilda bedömningsgrunder för inrättande och avveckling av ämne för utbildning på forskarnivå. Utbildningens innehåll regleras i ämnenas allmänna studieplaner, som beslutas av fakultetsnämnderna, och i individuella studieplaner, som beslutas av dekan. Fakultetsnämnderna ansvarar för utformning och beskrivning av beredningsprocesser för beslut som rör utbildning på forskarnivå.

4.1.2 Antagning och tillgodoräknande

Antagning till utbildning på grundnivå, avancerad nivå och forskarnivå regleras i universitetets antagningsordning. Beslut om antagning till studier på grundnivå och avancerad nivå fattas av chefen för Avdelningen för utbildningsstöd. Beslut om antagning till studier på forskarnivå fattas av fakultetsnämnderna. Avdelningen för utbildningsstöd, tillsammans med fakultetsnämnderna, ansvarar för att utforma och beskriva processer för beredning och beslut om antagning i enlighet med antagningsordningen på respektive nivå.

Lokala föreskrifter för tillgodoräknande beskrivs i dokumentet Regler för tillgodoräknande på grundnivå och avancerad nivå vid Karlstads universitet. Chefen för Avdelningen för utbildningsstöd beslutar om undantag från behörighetskrav och för bedömning av reell kompetens i samråd med berörd dekan.

Berörd doktorandexaminator beslutar om tillgodoräknande i forskarutbildningen.

4.1.3 Läranderesurser och studentstöd

Lärosätet avsätter finansiering för lärande och undervisningsaktiviteter och säkerställer att det finns ändamålsenliga och lättillgängliga läranderesurser samt studentstöd. Universitetsbiblioteket ansvarar för biblioteksresurser och därtill hörande studieplatser. Stöd för studenternas användning av digitala läranderesurser, till exempel i distansutbildningar, ges genom Studentsupporten. Avdelningen för utbildningsstöd ansvarar för en rad stödjande aktiviteter såsom studie- och karriärvägledning, stöd till studenter med funktionsvariationer och Studenthälsan.

I universitetets likabehandlingsplan för studenter betonas tillgänglighetsperspektiv och att ett aktivt och effektivt likabehandlingsarbete bidrar till en bättre utbildningskvalitet när studenter med olika förutsättningar deltar på likvärdiga villkor.

4.1.4 Kontinuerlig uppföljning

Den kontinuerliga uppföljningen av utbildning på grundnivå och avancerad nivå innefattar hela utbildningen på grundnivå och avancerad nivå. Uppföljning av utbildningsutbudet sker i bland annat årliga redovisningar av fakulteters och lärarutbildningsnämnds beslut om programutbud. Uppföljningen inkluderar antalet första-handssökande, uttagna examina, genomströmning, forskningsanknytning, tidigare utvärderingar och åtgärder, utbildningens dimensionering under kommande terminer samt övriga beslut av relevans.

Uppföljning av utbildningsprogram och kurser görs med hjälp av universitetsgemensamt kursvärderingssystem och följs av analys av studenternas synpunkter. Lärosätet uppmuntrar även att komplementära former för att inhämta studentåterkoppling används och systematiskt inkludera även detta resultat i analysen. Resultaten redovisas som programanalyser respektive kursanalyser, som publiceras på universitetets webbplats. Fakultetsnämnderna och Lärarutbildningsnämnden ansvarar även för att alumnundersökningar genomförs där utbildningarnas måluppfyllelse och användbarhet i arbetslivet ska belysas.

Fakulteterna ansvarar för uppföljning av utbildning på forskarnivå. Det innefattar dels uppföljningar för att säkerställa att de krav på lärarkompetens och miljö som beskrivs i avsnitt 4.2.1 är uppfyllda, dels uppföljningar av doktorandernas individuella studieplaner och utvärderingar av de kurser på forskarnivå som ges vid fakulteterna. Forskarstuderandes arbets- och studieförhållanden följs upp i särskilda undersökningar. Fakulteterna ansvarar för att utforma och beskriva processer för doktorand- och alumnundersökningar.

4.1.5 Regelbunden/återkommande granskning

De utbildningsutvärderingar som genomförs av UKÄ anses uppfylla ESG:s krav på regelbunden granskning. Regelbunden granskning av övriga utbildningar på grundnivå och avancerad nivå sker inom ramen för universitetets interna kvalitetssystem i samverkan med Mittuniversitetet och Linnéuniversitetet (i den så kallade Treklövermodellen) i enlighet med rektorsbeslut. Granskningarna genomförs av en bedömaregrupp bestående av ledamöter från de tre lärosätena, externa sakkunniga, studenter och arbetslivsrepresentant.

Bedömningarna baseras på självvärderingar, självständiga arbeten och intervjuer. Granskningarna har som syfte att kontrollera kvalitet, men bedömningsgrunderna i Treklöversamarbetet inkluderar även frågor kring jämställdhet, studentinflytande och användbarhet. Granskningarna ska därmed vara utvecklande och resultera i rapporter där det för varje utbildning framgår vad som fungerar väl och ger kvalitet i utbildningen, vad som bör åtgärdas för att höja utbildningens kvalitet och vad

som måste åtgärdas för att höja utbildningens kvalitet. Särskilda handlingsplaner upprättas utifrån rapporten och de åtgärder som vidtas återkopplas till den gemensamma ledningsgruppen för Treklövermodellen.

Utvärdering av utbildning på forskarnivå sker vid Karlstads universitet enligt en liknande modell där en utsedd bedömargrupp genomlyser utvärderingsenheten baserat på en självvärdering, intervjuer samt annan bakgrundsfakta. Handläggningsordningen för regelbunden granskning av forskarutbildningen är fastslagen i rektorsbeslut.

4.1.6 Samverkan

För att säkerhetsställa att universitetets studenter är redo att möta förändringar i arbetslivet har universitetet moment av arbetslivsanknytning i varje program. Vanliga samverkansformer är gästföreläsare, studiebesök och branschträffar. Aktuella aktiviteter finns inskrivna i samverkansplaner för utbildningsprogram. Samverkansplanerna följs varje år upp av aktuell programledare och samverkanskoordinator.

Aktuella aktiviteter finns inskrivna i samverkansplaner för utbildningsprogram. Samverkansplanerna följs årligen upp av aktuell programledare och samverkanskoordinator med syfte att identifiera vilka aktiviteter som haft mest positiv effekt för studenterna. Uppföljningen dokumenteras och presenteras för respektive fakultetsledning.

Utbildningarnas arbete med arbetslivsanknytning utvärderas även i de regelbundna granskningarna enligt Treklövermodellen. I Treklövergranskningen ingår också företrädare för arbetslivet och studenter i bedömargrupperna.

Uppdragsutbildning

Kontinuerlig uppföljning av uppdragsutbildningar sker utifrån modellen Treffekt som har fokus på utbildningarnas användbarhet. I uppföljningsarbetet samverkar universitet med Karlstads universitets uppdrags AB, men universitet ansvarar för att kvalitetssäkra innehållet i poänggivande uppdragsutbildningar enligt samma rutiner som de anslagsfinansierade utbildningarna.

4.2 Kvalitetsarbete inom forskning

Kontinuerlig uppföljning och återkommande granskning av forskningsverksamheten följer den övergripande modellen med de åtta principer som styr kvalitetsarbetet och dess former för att följa upp, utvärdera och utveckla verksamheten. Respektive fakultet och lärarutbildningsnämnden har tagit fram lokala implementeringar av det centrala systemet.

4.2.1 God forskningssed

Karlstads universitets principer för god forskningssed beskriver de grundregler som tillämpas på lärosätet. De stödjer sig på den europeiska kodexen för forskningens integritet (ALLEA) och Vetenskapsrådets publikation God forskningssed. Principer för god forskningssed berör både enskild akademisk personal och universitet som helhet och syftar till att understödja att alla som är involverade i forskning reflekterar över sitt ansvar och forskningens konsekvenser. Principerna ska även hjälpa akademisk personal och lärosätet i stort att reflektera över praktiska, etiska och intellektuella utmaningar och ställningstaganden som är en del av att forska.

4.2.2 Forskningsinfrastruktur

Fakulteterna ansvarar för att ta fram rutiner för prioritering och förvaltning av fakultetens totala forskningsinfrastruktur. Uppföljning av forskningsinfrastruktur sker inom ordinarie process för årlig verksamhetsuppföljning och som en del av återkommande granskning av forskning. I samband med uppföljningen diskuteras fakulteternas behov av förnyelse alternativt anpassning av befintlig infrastruktur vilket senare utgör underlag i budgetprocessen. Infrastruktur för hantering och tillgängliggörande av forskningsdata tillhandahålls och förvaltas av de centrala stödfunktionerna.

4.2.3 Kontinuerlig uppföljning

Lärosätet säkerställer att det löpande följer upp och kontinuerligt samlar in, analyserar och använder ändamålsenlig information med bäring på forskningens kvalitet och relevans. Detta används som underlag för kvalitetsutveckling, strategiska beslut och prioriteringar.

Inom fakulteterna sker kontinuerlig uppföljning av forskning i form av årliga rapporter eller verksamhetsberättelser. Verksamhetsberättelser innehåller exempel på framgångsrikt arbete såväl som avvikelser från planerade målsättningar och aktiviteter. Fakultetsnämnderna är mottagare av verksamhetsberättelserna och ansvarar för dess bedömning och för att vid behov vidta åtgärder.

Universitetsledningen följer kontinuerligt upp forskningen genom standardiserade analyser av externfinansierad forskning och publikationer samt i samband med fakulteternas verksamhetsdialoger.

På Karlstads universitet, liksom i det övriga internationella och nationella akademiska samhället, baseras den kontinuerliga granskningen av forskning i huvudsak på ett kollegialt arbete, så kallad peer review-granskning. Hur väl kollegial granskning fungerar och hur det bidrar till en god kvalitetskultur följs kontinuerligt upp i verksamhetsdialoger och är preciserade bedömningsgrunder i lärosätets återkommande granskning av forskning.

4.2.4 Regelbunden/återkommande granskning

Återkommande granskning av forskning är en metod som lärosätet tillämpar för att systematiskt genomlysa hela forskningsverksamheten. Lärosätets återkommande granskning ska säkerställa att forskningen uppfyller vedertagna kvalitetsmål utifrån både ett nationellt och internationellt perspektiv samt följa lärosätets vision och strategi.

Återkommande granskning av forskning sker enligt en fastställd handläggningsordning. Enligt den bedöms utvärderingsenhetens befintliga verksamhet och möjligheter till kvalitetsutveckling genom extern sakkunnig granskning. Vid återkommande granskning utgörs en utvärderingsenhet av en institution eller ett forskningscentrum. Bedömargruppen ska vara tillräckligt omfattande och ha en balanserad sammansättning för att på så sätt säkerställa välgrundade och objektiva slutsatser om utvärderingsenhetens kvalitet.

Bedömningsunderlag utgörs av en självvärdering, bakgrundsdata och ett digitalt möte mellan utvärderingsenhet och bedömargrupp. Bedömargruppens rapport ska vara ett underlag för kvalitetshöjande åtgärder. Utvärderingsenheten ansvarar för att analysera utfallet och att skriva en handlingsplan efter avslutad granskning.

Handlingsplanen beslutas och fastställs av fakultetsnämnden. Handlingsplanen ska inkludera åtgärder som stärker forskningens kvalitet och främjar framstående

forskning, den ska följas upp och återrapportering ska ske till respektive fakultetsnämnd.

Återkommande granskning sker enligt en övergripande sexårsplan. Den övergripande planen följs upp med årsplaner som beslutas av rektor i samråd med dekaner och kvalitetsrådets ordförande.

Mer detaljerad beskrivning av granskningsprocess och bedömningsgrunder ges i särskilt dokument.

4.2.5 Samverkan

Kontinuerlig uppföljning av forskning sker genom en standardiserad redovisning av nyckeltal för externfinansiering och publicering. Datat inkluderar uppgifter om exempelvis sampublicering med externa parter och externa projektmedel. Informationen används som underlag i olika verksamhetsutvecklande processer i den kontinuerliga uppföljningen av forskningen, både mellan chef och medarbetare och på gruppnivå.

I den återkommande granskningen utgörs två av bedömningsgrunderna av samverkansrelaterade perspektiv. Utvärderingsenheterna ska redogöra för hur den arbetar för att stärka forskningens kvalitet och utvecklar forskningsverksamheten genom samverkan. Den ska ge exempel på samverkan och interaktion med omgivande samhälle samt kommentera i vilken utsträckning forskningsverksamhet har fått betydelse för samverkanspartners och/eller det omgivande samhället. Vidare ska utvärderingsenheterna redovisa samverkanspartners på regional, nationell och internationell nivå.

4.3 Kvalitet i stödfunktioner

De centrala stödfunktionerna ska ge ett administrativt, beredande och verkställande stöd för styrelsen, rektor och fakulteterna. Centrala stödfunktionerna bereder och ansvarar för kontinuerlig uppföljning och återkommande granskning i sitt kvalitetsarbete.

4.3.1 Kontinuerlig uppföljning

Systematisk och kontinuerligt kvalitetsarbete säkerställs genom en rad forum som identifierar, planerar, genomför och följer upp kvalitetsutvecklande arbete inom stödfunktionerna. På ett kontinuerligt och systematiskt sätt identifierar de centrala stödfunktionerna genom dialog med kärnverksamhetens behov av utveckling och förnyelse av stödverksamheten. Förbättringsbehov identifieras också av universitetets internrevisor som lämnar sina rapporter till styrelsen och rektor uppdras att vidta nödvändiga åtgärder. Alla centrala stödfunktioner levererar en årlig verksamhetsplan med aktiviteter som ska stödja kvalitetsförbättringar inom avdelningens ansvarsområde. I olika arbetsgrupper inom utbildnings- och forskningsadministration, lokalfrågor, arbetsmiljö och IT är företrädare från kärnverksamheten representerade och ger återkoppling till det kontinuerliga kvalitetsarbetet inom stödfunktionerna. Inom de centrala stödfunktionerna följs identifierade förbättringsbehov, aktivitetsplaner och initiativ från de olika styrgrupperna upp i dialog mellan universitetsdirektör och avdelningschefer.

4.3.2 Regelbunden/återkommande granskning

Återkommande granskning syftar främst till att bedöma befintlig prestationsnivå och förutsättningar för kvalitetsutveckling. Målet är att bidra till utveckling och förnyelse. I dag sker återkommande granskning i flera delar av administrationen,

till exempel av miljöledningssystem och rekryteringsprocesser. Universitetskanslersämbetet granskar också återkommande lärosätets rättstillämpning. Utöver tillsynsgranskning och lagstadgad revision genomför stödfunktionerna kontinuerlig granskning och utvecklingsarbete utifrån identifierade behov i verksamheten. Dessa granskningar och utvecklingsarbeten sker enligt beslutad projektmodell i former från idégenerering till projekt.

Signature page

This document has been electronically signed
using eduSign.

eduSign