



Rektorsbeslut

Nr 127/19

2019-12-16

Dnr C2019/1027

Ärende: Beslut om ett sammanhållet kvalitetssystem vid Karlstads universitet

Handläggare: Margareta Friman

Bakgrund:

Karlstads universitets vision är att vara ett universitet som bidrar till ett hållbart samhälle. Enligt de fastställda strategiska målen för 2030 ska universitet sträva mot att utöka sin forskarutbildning, stärka sin attraktionskraft bland studenter och medarbetare samt öka sambandet mellan utbildning och forskning. För att nå uppsatta mål krävs ett systematiskt arbete vad gäller att identifiera styrkor och säkerställa att de bevaras och utvecklas. Ett sammanhållet kvalitetssystem har till syfte att stödja och underlätta universitetets förutsättningar, processer och resultat vad gäller övergripande vision och strategier.

MBL-information/

Förhandling: Nej

Beslut

Rektor beslutar fastställa ett sammanhållet kvalitetssystem vid Karlstads universitet med en ändring i avsnitt 4.2.2 (Antagning och tillgodoräknande). Meningen ”Lokala föreskrifter för tillgodoräknande på grundnivå och avancerad beskrivs i den lokal examensordning vid Karlstads universitet” utgår och ersätts med ”Lokala föreskrifter för tillgodoräknande på grund- och avancerad nivå beskrivs i dokumentet Regler för tillgodoräknande på grund- och avancerad nivå vid Karlstads universitet”.

I detta ärende har Johan Sterte beslutat och Margareta Friman varit föredragande. Anne-Christine Larsson Ljung, universitetsdirektör, och Sebastian Hardin, studentkårens ordförande, har varit med om den slutliga handläggningen utan att delta i avgörandet.

Undertecknat original finns i diariet

Johan Sterte

Margareta Friman

Kopia av beslutet utsänt till:

- Diariet
- Fakulteterna
- Kommunikationsavdelningen

Karlstads universitet
651 88 Karlstad
Tfn 054-700 10 00
Fax 054-700 14 60
Information@kau.se

KAU.SE

Beslut:	127/19	Dnr:	C2019/1027	Ersätter:	-	Dnr:	-
Giltighet fr.o.m.:	2019-12-16	t.o.m.:	Tills Vidare	Handläggare:	Margareta Friman		

Sammanhållet kvalitetssystem
vid Karlstads universitet

Fastställd av Rektor 2019-12-16

Sammanhållet kvalitetssystem vid Karlstads universitet

Inledning	3
1. Allmänna grundläggande principer	3
<i>Grundprincip 1: Kvalitetskultur</i>	3
<i>Grundprincip 2: Systematiskt kvalitetsarbete</i>	3
<i>Grundprincip 3: Processer och metoder utifrån syfte och mål</i>	3
<i>Grundprincip 4: Enkelhet kontra komplexitet</i>	4
<i>Grundprincip 5: Transparens</i>	4
<i>Grundprincip 7: Samband mellan utbildning och forskning</i>	4
<i>Grundprincip 8: Samband mellan kvalitetssystem och övergripande vision/strategier</i>	4
2. Organisation	4
2.1 Ansvars- och rollfördelning	4
2.2 Kvalitetsstyrning: Planering, uppdrag och information	5
3. Personal och rekrytering	6
3.1 Kompetenskrav och rekrytering av personal	6
3.2 Kompetens- och karriärutveckling	6
4. Kvalitetsarbete och Kvalitetsutveckling	7
4.1 Centrala stödfunktioner	7
4.1.1 Kontinuerlig uppföljning	7
4.1.2 Återkommande granskning	7
4.2 Kvalitetsarbete i utbildning på grundnivå, avancerad nivå och forskarnivå	7
4.2.1 Utformning och inrättande av utbildningar	7
4.2.2 Antagning och tillgodoräknande	8
4.2.3 Läranderesurser och studentstöd	8
4.2.4 Kontinuerlig uppföljning	8
4.2.5 Regelbunden granskning	9
4.3 Kvalitetsarbete inom forskning	9
4.3.1 God forskningssed	9
4.3.2 Forskningsinfrastruktur	9
4.3.3 Kontinuerlig uppföljning	10
4.3.4 Återkommande granskning	10
Utvärderingsenhet	10
Bedömningsgrunder	10
Underlag och resultat	10
Referenser	12
Bilaga 1. God Forskningssed	15

Inledning

Karlstads universitets vision är att vara ett universitet som bidrar till ett hållbart samhälle. Enligt de fastställda strategiska målen för 2030 ska universitet sträva mot att utöka sin forskarutbildning, stärka sin attraktionskraft bland studenter och medarbetare samt öka sambandet mellan utbildning och forskning. För att nå uppsatta mål krävs ett systematiskt arbete vad gäller att identifiera styrkor och säkerställa att de bevaras och utvecklas. Ett sammanhållet kvalitetsystem har till syfte att stödja och underlätta universitetets processer och resultat vad gäller övergripande vision och strategier.

Karlstads universitets kvalitetsystem har en grund i Sveriges universitet- och högskoleförbunds (SUHF) gemensamma ramverk för kvalitetsarbete och kvalitetsutveckling samt i de standarder och riktlinjer som antagits av det Europeiska området för högre utbildning (ESG).

Kvalitetsarbetet inriktar sig på att säkra och utveckla kvalitet i utbildning, forskning och centrala stödsystem. Kvalitetsarbetet ska främja en kvalitetskultur som inkluderar delaktighet och engagemang i verksamheten. Med ett systematiskt kvalitetsarbete kan universitetet identifiera och dela god praxis samt identifiera utvecklingsområden. Åtta grundläggande principer genomsyrar kvalitetsarbetet i utbildningsverksamheten (på grundnivå, avancerad nivå och forskarnivå), i forskning och inom de centrala stödfunktionerna.

1. Allmänna grundläggande principer

Kvalitets- och kvalitetsutvecklingsarbete vid Karlstads universitet vilar på åtta grundläggande principer: kvalitetskultur, systematiskt kvalitetsarbete, processer och metoder utifrån syfte och mål, enkelhet kontra komplexitet, transparens, expertkunskap, samband mellan utbildning och forskning samt samband mellan kvalitetsystem och universitetets övergripande vision och strategiska mål.

Grundprincip 1: Kvalitetskultur

Enligt European University Association (EUA) är framgångsrikt kvalitetsarbete baserat på en god kvalitetskultur och formella strukturer för kvalitetsarbete. En god kvalitetskultur upprätthålls av ett individuellt engagemang, ansvarstagande, tillit och gemensam syn på kvalitet. Detta är nyckelfaktorer som betonas i Karlstads universitetets ledar- och medarbetspolicy¹. Universitetets kvalitetsarbete bygger också på formella strukturer med väldefinierade ansvarsområden, befogenheter och processer.

Grundprincip 2: Systematiskt kvalitetsarbete

Kvalitetsarbetet bedrivs systematiskt och kontinuerligt i Plan > Do > Check > Act (PDCA)² cykler. PDCA är ett etablerat verktyg för kvalitetsarbete och är en av grunderna i ISO-standarderna (International Organisation for Standardisation) för kvalitetsledningssystem. PDCA används i kvalitetsarbetet för att definiera, implementera och kontrollera åtgärder och förbättringar i syfte att uppnå kontinuerliga förbättringar. PDCA cykler tillämpas på alla nivåer inom organisationen, från strategiska processer till löpande operativa aktiviteter.

Grundprincip 3: Processer och metoder utifrån syfte och mål

Tillämpad metod för kvalitetsarbetet ska baseras på process, resultat/utfall eller båda. Ofta kombineras indikatorbaserad uppföljning med kollegial granskning (sk peer review). Val av arbetsmetod för uppföljning motiveras utifrån kvalitetsarbetets syfte och mål.

Grundprincip 4: Enkelhet kontra komplexitet

I syfte att använda tillgängliga resurser effektivt och ansvarsfullt i kvalitetsarbetet ska enkelhet vägas mot uppgiftens komplexitet. Underlag levereras i huvudsak via de centrala stödfunktionerna. Akademisk personal tillhandahåller kompletterande information.

Grundprincip 5: Transparens

Val av arbetsmetod och underlag ska kommuniceras till alla intressenter i god tid. Aktiviteter, beslutsunderlag, utfall, åtgärder och eventuell ytterligare uppföljning ska vara transparent före, under och efter kvalitetsarbetet.

Grundprincip 6: Expertkunskap

Kvalitetsarbetet kan inkludera ett varierat antal experter beroende på arbetets syfte och mål. Expertgruppen måste dock vara tillräckligt omfattande och ha en balanserad sammansättning för att på så sätt säkerställa välgrundade och objektiva slutsatser om verksamhetens kvalitet.

Grundprincip 7: Samband mellan utbildning och forskning

En grundläggande princip är att alltid beakta sambandet mellan utbildning och forskning. Detta inkluderar hur forskning bidrar till utbildning samt hur utbildning bidrar till forskning.

Grundprincip 8: Samband mellan kvalitetssystem och övergripande vision/strategier

En grundläggande princip är att kvalitetssystemet relaterar till universitetets vision och strategiarbete. Detta innebär att organisationen tar emot och agerar på de resultat som kvalitetssystemet genererar.

2. Organisation

Ansvarsfördelningen vad gäller kvalitetsarbetet grundar sig på arbetsordningen vid Karlstads universitet³ och på rektors delegationsordning⁴. Med ansvar följer skyldigheter att utveckla strukturer, processer och arbetsmetoder, samt fungerande intern styrning och kontroll, så att alla enheter involveras i universitetets kvalitetsarbete.

2.1 Ansvars- och rollfördelning

Universitetets ansvars- och rollfördelning illustreras i Figur 1.

Universitetsstyrelsen har överinseende över universitetets alla angelägenheter och svarar för att universitetets uppgifter fullgörs.

Rektor svarar för ledningen av verksamheten under styrelsen. Det ankommer på rektor att verksamheten bedrivs med hög kvalitet.

Universitetsdirektören är högsta föredragande tjänsteman hos rektor och har ett totalansvar för universitetets centrala stödfunktioner och ett övergripande ansvar för att universitets administrativa processer håller hög kvalitet.

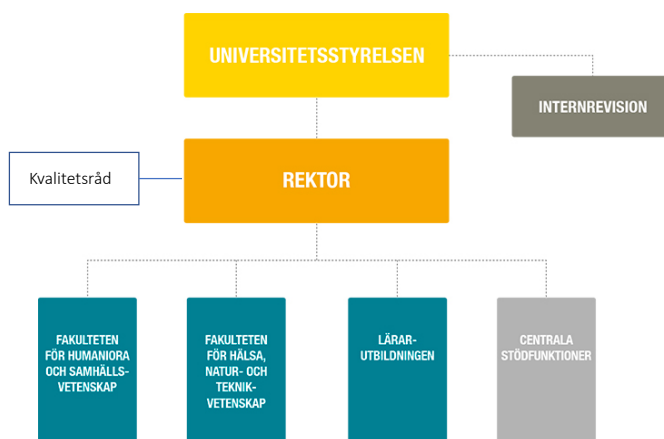
Fakulteterna är de två enheter inom universitetet som ansvarar för kvalitetsarbetet i utbildning, forskning samt samverkan inom sitt område. Inom fakulteterna finns institutioner.

Fakultetsnämnderna ansvarar för kvalitetsarbetet i respektive fakultets verksamhet vad gäller utbildning, forskning och samverkan. Dekanen är fakultetsnämndens ordförande och har till uppgift att leda fakultetsnämndens arbete. Dekanen är även verkställande chef för fakulteten.

Läroarutbildningen vid Karlstads universitet finns i en matrisorganisation med en **Läroarutbildningsnämnd** som ansvarar för kvalitetsarbetet i läroarutbildningsprogrammen och för den forskning och samverkan som knyter an till läroarutbildningen. Läroarutbildningsnämnden ger uppdrag till övriga fakulteter om utförande av moment i läroarutbildningsprogrammen. Verksamheten leds av dekan som är ordförande i läroarutbildningsnämnden.

Kvalitetsrådet är ett beredande organ för rektorsbeslut vad gäller kvalitetssystemet. Kvalitetsrådet följer nationell och internationell utveckling inom kvalitetsområdet och är ett stöd för fakultetsnämnderna och läroarutbildningsnämnden i strategiska beslut vad gäller kvalitetsarbetet. Kvalitetsrådet uppmuntrar och stöder erfarenhetsutbyte mellan olika delar av universitetet. Kvalitetsrådet samordnar externa granskningar av utbildning och forskning. Rådet utses av rektor och består av representanter från fakulteterna, läroarutbildningsnämnden eller dess stödfunktioner, universitetets centrala stödfunktioner och studentkåren (en student på grundnivå eller avancerad nivå och en doktorand).

Universitetets kvalitetssamordnare har till uppdrag att stödja fakulteternas, läroarutbildningsnämndens och de centrala stödfunktionernas kvalitetsarbete, att stödja integrering av kvalitetsarbetet och kommunikation i kvalitetsfrågor, verka för att verksamhetsstyrning/-uppföljning och kvalitetsarbete är väl integrerade samt delta i ledningsgruppen för Treklöversamarbetet.



Figur 1. Universitetets ansvars- och rollfördelning.

2.2 Kvalitetsstyrning: Planering, uppdrag och information

För att säkerställa systematisk kvalitetsutveckling inbegriper verksamhetsuppdrag och verksamhetsdialoger kvalitet och prioriterade kvalitetsutvecklande insatser gällande utbildning, forskning, och stödfunktioner. Verksamhetsuppdrag baseras på mål och delmål i universitetets strategiska plan (se ordning för centrala verksamhetsuppdrag och verksamhetsdialoger⁵). Dialoger ligger till grund för utformning av de verksamhetsuppdrag som ges av universitetsledningen till fakulteterna, läroarutbildningen och de centrala stödfunktionerna. Verksamhetsuppdragen är utformade till stöd för universitetets övergripande strategi⁶ och beslutas av rektor inför varje nytt årsskifte. Verksamhetsuppdragen omsätts senare till lokala uppdrag som ges av fakulteten till institutioner och centrumbildningar. utformning av lokala uppdrag beror på fakultetens uppdrag, strategiska planer och analyser samt tidigare rapporter från institutioner och centrumbildningar.

Föregående års verksamhetsuppdrag följs upp i dialog. I tillägg sammanställer, analyserar och förbereder avdelningen för ekonomi och planering information som beslutsstöd i verksamhetsdialogerna. I verksamhetsdialogerna deltar ordförande för kvalitetsrådet i syfte att följa kvalitetsarbetet och för att stödja kommunikationen kring kvalitetsfrågor i organisationen.

3. Personal och rekrytering

I linje med Karlstads universitets strategiska mål ska universitetet vara en attraktiv arbetsmiljö. Arbetsmiljö och kompetensförsörjning är centrala för att realisera universitetets strategi och vision för 2030⁶. Rekrytering och karriärutveckling för forskare säkerställs bland annat genom implementering av principerna i Charter and Code – den europeiska stadgan för forskare samt riktlinjer för rekrytering av forskare – genom The Human Resources Strategy for Researchers (HRS4R)⁷. För att förverkliga Karlstads universitets övergripande kompetensmål för forskning och utbildning ska samtliga rekryteringar genomföras i enlighet med de riktlinjer som anges i anställningsordningen för rekrytering och befordran av lärare⁸.

3.1 Kompetenskrav och rekrytering av personal

Karlstads universitet måste vara attraktiv i konkurrens om kvalificerad personal. Framgångsrik rekrytering är beroende av gott ledarskap på alla nivåer vid universitetet. Dekaner och ledande befattningshavare är engagerade i rekryteringsprocessen och HR-specialister tillhandahåller professionellt stöd. En långsiktig, enhetlig och effektiv plan för rekrytering av akademisk personal beskrivs i Karlstads universitets strategi och handlingsplan⁹. I universitetets anställningsordning för rekrytering och befordran av lärare⁸ specificeras olika kategorier av akademisk personal samt hur vetenskaplig och pedagogisk kompetens ska bedömas i samband med rekrytering och befordran. Dokumentet beskriver också allmänna strategier, behörighetskrav samt bedömningskriterier. Karlstads universitet arbetar konsekvent med aktiva åtgärder för att motverka diskriminering och verka för lika rättigheter och möjligheter bland alla personalgrupper (se handlingsplan för jämställdhetsintegrering¹⁰).

3.2 Kompetens- och karriärutveckling

Ett program för kollegial handledning erbjuds nyanställd akademisk personal med målet att skapa ett välkomnande och inkluderande arbetsklimat. Karlstads universitet erbjuder en stödande miljö för karriärutveckling, grundad på ett brett utbud av utbildningsprogram för akademisk, administrativ och teknisk personal. Vidare genomförs årliga medarbetarsamtal för all personal mellan chef och arbetstagare för att utvärdera arbetstagarens arbetssituation, med fokus på arbetsuppgifter, uppdrag, arbetsmiljö samt kompetensutveckling. För akademisk personal avsätts tid för kompetensutveckling i enlighet med lokalt arbetstidsavtal¹¹.

Den universitetspedagogiska enheten (UPE) stöder utveckling av personalens kompetens i undervisning och examination genom att erbjuda kurser och stöd som fokuserar målinriktad undervisning, bedömning och feedback, digitalisering och handledning. UPE organiserar aktiviteter som möjliggör diskussion och erfarenhetsutbyte vad gäller utveckling av undervisnings- och examinationsformer. En modell för meritering grundad i skicklighet i undervisning och examination finns på universitetet¹². Grants and Innovation Office erbjuder stöd och kompetensutveckling för en framgångsrik forskarkarriär.

Arbetsuppgifter för all personal innefattar att aktivt delta i olika nationella, nordiska och internationella nätverk för kunskapsuppdatering inom sitt specialområde.

4. Kvalitetsarbete och Kvalitetsutveckling

Karlstads universitets vision för 2030⁶ identifierar kvalitet och kvalitetsutveckling i utbildning och forskning som huvudprioriteringar. Kvalitetsarbetet är utformat för att stödja universitetet att nå visionen som definieras i strategiska mål 2019-2023¹³. Kvalitetskulturen vid Karlstads universitet manifesteras i ett engagemang bland personal och studenter. Kvalitetsarbetet inkluderar resultat i utbildning och forskning men också etiska överväganden, arbetsmiljö-, diskriminerings- och jämställdhetsanalyser, datahantering och ledning/ledarskap. Kvalitetsarbetet, som baseras på de åtta grundläggande principerna så som beskrivs i avsnitt 1, är utformat för att främja kvalitet och skydda akademiska normer, stötta fortsatt framgång, förbättra studentupplevelsen och förmåga till samverkans- och samhällsansvar, samt underlätta för de förändringar som krävs för att ta sig an sociala utmaningar. Karlstads universitet betraktar samverkan med det omgivande samhället som en drivkraft för kvalitet i forskning och undervisning.

4.1 Centrala stödfunktioner

De centrala stödfunktionerna ska ge ett administrativt, beredande och verkställande stöd för styrelsen, rektor och fakulteterna. Centrala stödfunktionerna bereder och ansvarar för kontinuerlig uppföljning och återkommande granskning i sitt kvalitetsarbete.

4.1.1 Kontinuerlig uppföljning

På ett kontinuerligt och systematiskt sätt identifierar de centrala stödfunktionerna verksamhetens behov via olika typer av undersökningar, i årliga uppföljningar och genom ett kontinuerligt kvalitetsarbete. Förbättringsbehov identifieras också av universitetets internrevisor som lämnar sina rapporter till styrelsen och rektor uppdras att vidta nödvändiga åtgärder. Alla centrala stödfunktioner levererar en årlig verksamhetsplan inklusive uppdrag, kvalitetsförbättringar, jämställdhet- och miljöaspekter. Under 2020 införs verksamhetsdialog även för de centrala stödfunktionerna. Olika arbetsgrupper (administration, fastigheter, arbetsmiljö och IT) med företrädare för forskning och utbildning ger också återkoppling till det kontinuerliga kvalitetsarbetet.

4.1.2 Återkommande granskning

Återkommande granskning syftar främst till att bedöma befintlig prestationsnivå och förutsättningar för kvalitetsutveckling. Målet är att bidra till utveckling och förnyelse. I dag sker återkommande granskning i flera delar av administrationen, till exempel av miljöledningssystem och rekryteringsprocesser. En generell modell som beskriver hur de centrala stödfunktionerna genomför återkommande granskning är under utveckling.

4.2 Kvalitetsarbete i utbildning på grundnivå, avancerad nivå och forskarnivå

Standards and Guidelines for Quality Assurance in the European Higher Education Area (ESG) är grunden för universitetets kvalitetsarbete i utbildning. I följande sektioner hänvisas till motsvarande section i ESG för att tydliggöra hur kvalitetsarbetet korresponderar med olika delar i ESG.

4.2.1 Utformning och inrättande av utbildningar

Lärosätet har processer för utformning och inrättande av utbildningsprogram och huvudområden (ESG 1.2). Riktlinjer för inrättande och avveckling av utbildningsprogram och huvudområden finns reglerade¹⁴. Vid inrättande av huvudområde på grund- eller avancerad nivå behöver de krav på lärarkompetens och utbildningsmiljö som beskrivs i universitetets bedömningsgrunder för inrättande och avveckling av huvudområde för grund- och avancerad nivå vid Karlstads universitet vara uppfyllda¹⁵. Fakultetsnämnderna och lärarutbildningsnämnden ansvarar för beredning av inrättande eller avveckling av utbildningsprogram och huvudområden. I beredning ingår att belysa hur innehåll och examination säkerställer att nationella examensmål uppfylls.

Fakultetsnämnderna och lärarutbildningsnämnden ansvarar också för att utforma rutiner vid etablering eller avveckling av utbildningsprogram inom ramen för generella regler för avveckling av kurs eller program¹⁶ och regler för utbildning på grundnivå och avancerad nivå vid Karlstads universitet¹⁷. Examina förtecknas i lokal examensordning vid Karlstads universitet¹⁸ som även beskriver detaljerade krav för generella examina.

Fakultetsnämnderna och lärarutbildningsnämnden beslutar om utbildningsplaner och kursplaner och ansvarar för rutiner för beredning inför sådana beslut. Riktlinjer för utformning av kursplaner beskrivs i den universitetsgemensam manualen för inrättande av kurs och utformning av kursplaner¹⁹ som också betonar studenternas ansvar för sitt lärande.

Fakultetsnämnderna bereder och beslutar om ämnen för utbildning på forskarnivå, enligt de förutsättningar som anges i bedömningsgrunder för inrättande och avveckling av ämne för utbildning på forskarnivå²⁰. Utbildningens innehåll regleras i ämnenas allmänna studieplaner, som beslutas av fakultetsnämnderna, och i individuella studieplaner, som beslutas av dekanus. Fakultetsnämnderna ansvarar för utformning och beskrivning av beredningsprocesser för beslut som rör utbildning på forskarnivå.

4.2.2 Antagning och tillgodoräknande

Universitetet har ändamålsenliga rutiner för antagning, erkännande och slutförande av studier (ESG 1.4). Antagning till utbildning på grundnivå, avancerad nivå och forskarnivå regleras i universitetets antagningsordning²¹. Beslut om antagning till studier på grundnivå och avancerad nivå fattas av chefen för Avdelningen för utbildningsstöd. Beslut om antagning till studier på forskarnivå fattas av fakultetsnämnderna. Avdelningen för utbildningsstöd, liksom fakultetsnämnderna, ansvarar för att utforma och beskriva processer för beredning och beslut om antagning i enlighet med antagningsordningen på respektive nivå. Lokala föreskrifter för tillgodoräknande beskrivs i dokumentet "Regler för tillgodoräknande på grund- och avancerad nivå vid Karlstads universitet"²². Chefen för Avdelningen för utbildningsstöd beslutar om undantag från behörighetskrav och för bedömning av reell kompetens i samråd med berörd dekanus. Tillgodoräknanden i utbildning på forskarnivå beslutas av berörd dekanus.

4.2.3 Läranderesurser och studentstöd

Lärosätet avsätter finansiering för lärande och undervisningsaktiviteter och säkerställer att det finns ändamålsenliga och lättillgängliga läranderesurser samt studentstöd (ESG 1.6). Universitetsbiblioteket ansvarar för biblioteksresurser och studieplatser. Stöd för studenternas användning av digitala läranderesurser, t. ex i distansutbildningar, ges genom IT Studentsupport. Avdelningen för utbildningsstöd ansvarar för en rad stödande aktiviteter: studie- och karriärvägledning, stöd till studenter med funktionsnedsättning och studenthälsan. Avdelningen för utbildningsstöd ansvarar för utformning och beskrivning av riktlinjer för studie- och karriärvägledning och för annan stödande verksamhet. I universitetets likabehandlingsplan för studenter²³ betonas tillgänglighetsperspektiv och att ett aktivt och effektivt likabehandlingsarbete bidrar till en bättre utbildningskvalitet när studenter med olika förutsättningar deltar på likvärdiga villkor.

4.2.4 Kontinuerlig uppföljning

Den kontinuerliga uppföljningen (ESG 1.9) av utbildning på grundnivå och avancerad nivå innefattar utbudet i dess helhet, utbildningsprogram och kurser. Uppföljning av utbildningsutbudet sker i verksamhetsdialoger⁵ i enlighet med årliga redovisningar av fakulteters och lärarutbildningsnämnds beslut om programutbud²⁴. Uppföljning inkluderar samhällsbehov och arbetsmarknad, lärarkapacitet, forskningsanknytning, tidigare utvärderingar och åtgärder, utbildningens dimensionering under kommande terminer samt övriga beslut av relevans. Uppföljning av utbildningsprogram och kurser görs med hjälp av universitetsgemensamt systemstöd för inhämtning och analys av studenternas

synpunkter. Resultaten redovisas som programanalyser respektive kursanalyser, som publiceras på universitets webbplats. Fakultetsnämnderna och Lärarutbildningsnämnden ansvarar för att utforma processer där sammanställningar och analyser ingår i underlag för beslut om utbildningarna. Fakultetsnämnderna och Lärarutbildningsnämnden ansvarar även för alumnundersökningar där synpunkter inhämtas från utexaminerade studenter som varit verksamma i arbetslivet en tid.

Fakulteterna ansvarar för uppföljning av utbudet på forskarnivå. Det innefattar att säkerställa att de krav på lärarkompetens och miljö som beskrivs i avsnitt 4.2.1 är uppfyllda, uppföljning av doktorandernas individuella studieplaner och utvärderingar av de kurser på forskarnivå som ges vid fakulteterna. Utbildningar ska följas upp genom enkätundersökningar som belyser doktorandernas arbets- och studieförhållanden. Alumnundersökningar ska genomföras där utbildningarnas måluppfyllelse och användbarhet i arbetslivet ska belysas. Fakulteterna ansvarar för att utforma och beskriva processer för doktorand- och alumnundersökningar.

4.2.5 Regelbunden granskning

De utbildningsutvärderingar som genomförs av UKÄ anses uppfylla ESG:s krav på regelbunden granskning (ESG 1.9). Regelbunden granskning av övriga utbildningar sker i samverkan med Mittuniversitetet och Linnéuniversitetet (i det sk Teklöversamarbetet) i enlighet med rektorsbeslut²⁵. Granskningarna genomförs av en bedömargrupp bestående av ledamöter från de tre lärosätena, externa sakkunniga, studenter och arbetslivsrepresentant. Bedömningarna av utbildningar på grundnivå och avancerad nivå baseras på självvärderingar, självständiga arbeten och intervjuer. Modellen innefattar även utbildning på forskarnivå. Granskningarna har som syfte att vara kontrollerande och utvecklande och ska resultera i rapporter där det för varje utbildning framgår vad som kan åtgärdas, vad som bör åtgärdas och vad som måste åtgärdas för att höja utbildningens kvalitet. De åtgärder som vidtas med ledning av rapporten återkopplas till den gemensamma ledningsgruppen för Teklöversamarbetet.

4.3 Kvalitetsarbete inom forskning

4.3.1 God forskningssed

Karlstads universitets principer för god forskningssed (Bilaga 1) beskriver de grundregler som tillämpas på lärosätet. De stödjer sig på den europeiska kodexen för forskningens integritet (ALLEA²⁶) och Vetenskapsrådets publikation god forskningssed från 2017²⁷. Principer för god forskningssed berör både enskild akademisk personal och universitet som helhet och syftar till att understödja att alla som är involverade i forskning reflekterar över sitt ansvar och forskningens konsekvenser. Principerna ska även hjälpa akademisk personal och lärosätet i stort att reflektera över praktiska, etiska och intellektuella utmaningar och ställningstaganden som är en del av att forska.

4.3.2 Forskningsinfrastruktur

En väl utbyggd och för lärosätet relevant forskningsinfrastruktur möjliggör forskning av högsta vetenskapliga kvalitet samt skapar förutsättningar för forskning och samverkan. Forskningsinfrastrukturen är ett instrument för att stärka universitetets internationella konkurrenskraft och en viktig aspekt vid rekrytering av forskare.

Det åligger fakulteten att ta fram egna rutiner för prioritering och förvaltning av fakultetens totala forskningsinfrastruktur. Uppföljning av forskningsinfrastruktur sker inom ordinarie process för årlig verksamhetsuppföljning och som en del av återkommande granskning av forskning. I samband med uppföljningen diskuteras fakulteternas behov av förnyelse alternativt anpassning av befintlig infrastruktur vilket senare utgör underlag i budgetprocessen. Infrastruktur för hantering och tillgängliggörande av forskningsdata tillhandahålls och förvaltas av de centrala stödfunktionerna.

4.3.3 Kontinuerlig uppföljning

Kontinuerlig uppföljning av forskningsverksamheten genomförs årligen för att identifiera framgångar så väl som avvikelser från planerade målsättningar och aktiviteter. Centrala stödfunktioner bistår universitetsledningen, fakulteterna och lärarutbildningsnämnden med att samla in, förbereda och analysera bakgrundsdata till verksamhetsdialogerna⁵.

Underlaget till årliga verksamhetsdialoger utgör även underlag för fakulteternas verksamhetsplaner, handlingsplaner och strategiarbete. På Karlstads universitet, liksom i det övriga internationella och nationella akademiska samhället, baseras den kontinuerliga uppföljningen på kollegial granskning (sk peer review). Kollegial granskning tillämpas för akademiska publikationer, bedömningar av forskningsmedelsansökningar och vid rekrytering/befordran av akademisk personal. Forskningens kvalitet och relevans kvalitetssäkras också kontinuerligt i olika forskningsnätverk, på forskningskonferenser, samt i samarbeten med näringsliv och samhälle.

4.3.4 Återkommande granskning

Återkommande granskning syftar främst till att bedöma befintlig prestationsnivå och förutsättningar för kvalitetsutveckling där ett av målen är att bidra till utveckling. Kvalitetsrådet upprättar en övergripande plan som sträcker sig över 6 år och inkluderar all forskning. För enskilda utvärderingsenheter innebär detta en återkommande granskning under en 6-årsperiod. För att kunna ta hänsyn till och anpassa 6-årsplanen utifrån aktuella behov och förändringar i verksamheten upprättas även en årlig utvärderingsplan som beslutas av rektor.

Utvärderingsenhet

Forskningsmiljön, där den vetenskapliga verksamheten utförs, är viktig för framgångsrik forskning. Vid återkommande granskning utgör utvärderingsenheten en institution, en centrumbildning eller en riktad satsning. Vid behov kan en institution delas upp i mindre utvärderingsenheter efter samråd med dekan som också beslutar om slutlig utvärderingsenhet.

Bedömningsgrunder

Bedömningsgrunder vid återkommande granskning är:

- Vetenskaplig produktion och genomslag.
- Nyttiggörande av forskning.
- Förutsättningar: organisation och ledarskap, kompetens och kompetensförsörjning, kapacitet för förnyelse, forskningsinfrastruktur och samverkan.
- Inkluderande kultur: Internationalisering, jämställdhet och disciplinär öppenhet.
- Samband mellan utbildning och forskning.

Mer detaljerad beskrivning av bedömningsprocess och bedömningsgrunder ges i särskilt dokument.

Underlag och resultat

Självvärdering, bibliometrisk analys, bakgrundsdata och extern bedömning utgör grunden för den återkommande granskningen som resulterar i en rapport över aktuella prestationer samt rekommendationer för fortsatt kvalitetsutveckling. Rapporten och efterföljande analys ska användas för kvalitetshöjande insatser, underlag för beslut samt för att utveckla lärosätets övergripande vision och strategi.

Utvärderingsenheten ansvarar för att analysera utfallet och att ta fram handlingsplaner. Det åligger rektor, eller den som rektor utser i sitt ställe, att godkänna handlingsplanen. Fakulteterna ansvarar för uppföljning, vilket i normalfallet genomförs inom två år från att handlingsplanen är fastställd.

Resultatet av återkommande granskningar, inklusive handlingsplaner och uppföljning, rapporteras i verksamhetsdisloger⁵ med universitetsledningen.

Referenser

¹Ledar- och medarbetspolicy

https://www.kau.se/files/2017-05/Ledar_och_medarbetarpolicy.pdf

² Plan > Do > Check > Act (PDCA)

<https://en.wikipedia.org/wiki/PDCA>

³ Arbetsordning

http://intra.kau.se/dokument/upload/82F31D841907724ADBjpD3327DB5/Kap_1_kau_arbetsordning_19-10-02.pdf

⁴ Rektors delegationsordning

http://intra.kau.se/dokument/upload/C10B9E1E030831EB94mk338D8C40/4_19_Bilaga_-_Rektors_delegation.pdf

⁵ Ordning för centrala verksamhetsuppdrag och verksamhetsdialoger

http://intra.kau.se/dokument/upload/C10B9442166a720814kiFED025A4/70_15ordncentrla_verksamhetsuppdrag.pdf

⁶ Universitetets vision och strategi 2030

<http://intra.kau.se/dokument/upload/82F3178102e2b192F7qSA6932150/VisionOchStrategi2030.pdf>

⁷ Human resources strategi för forskare, HRS4R

<https://www.kau.se/jobba-hos-oss/karlstads-universitet-som-arbetsgivare/human-resources-strategi-forskare-hrs4r>

⁸ Anställningsordning

https://www.kau.se/files/2017-10/Anstallningsordning_20170613.pdf

⁹ Strategi och handlingsplan för rekrytering av lärare och forskare

https://www.kau.se/files/2019-03/Strategi_och_handlingsplan_for_rekrytering_av_larare_och_forskare.pdf

¹⁰ Handlingsplan för jämställdhetsintegrering

http://intra.kau.se/dokument/upload/C10B94960ca69258EAYj6AB4FD35/61_17jamstalldhetsintegrering.pdf

¹¹ Lokalt arbetstidsavtal

https://www.kau.se/files/2016-08/Arbetstidsavtal_for_larare.pdf

¹² Modell för meritering grundad i skicklighet i undervisning och examination

https://www.kau.se/files/2016-09/75_16modell_meritering.pdf

¹³ Strategiska mål 2019-2023

http://intra.kau.se/dokument/upload/82F317351ae261B084TUFBF4A5B5/Vision_2030_English_version.pdf

¹⁴ Riktlinjer för inrättande och avveckling av utbildningsprogram

http://intra.kau.se/dokument/upload/C10B94421b52b208C1XISU838A30/C2015_752riktlinjer_inr_avv_program.pdf

¹⁵Bedömningsgrunder för inrättande och avveckling av huvudområde för grund- och avancerad nivå
http://intra.kau.se/dokument/upload/C10B94421b52b20744lqFFF55650/C2015_735bedomn_inr_avv_huvudomr.pdf

¹⁶Generella regler för avveckling av kurs eller program
http://intra.kau.se/dokument/upload/C10B943F076cb2C185ilXM2C9A9E/SCAN8304_000.pdf

¹⁷Regler för utbildning på grundnivå och avancerad nivå
http://intra.kau.se/dokument/upload/82F31916114a320BD5My20BDC9F0/Grundutbildningsregler_190708.pdf

¹⁸Lokal examensordning
https://www.kau.se/files/2018-04/Lokal_examensordning1.pdf

¹⁹Universitetsgemensam manual för inrättande av kurs och utformning av kursplaner
<https://www.kau.se/resurssidor/hogre-utbildning/kursplanearbete>

²⁰Bedömningsgrunder för inrättande och avveckling av ämne för utbildning på forskarnivå
<https://www.kau.se/documents/19712?path=/0/17405/19702/19712>

²¹Antagningsordning för utbildning på grundnivå, avancerad nivå och forskarnivå
http://intra.kau.se/dokument/upload/C10B9437113d822B16XUFF4A497D/C2016_309antagningsordning_rev.pdf

²² Regler för tillgodoräknande på grund- och avancerad nivå vid Karlstads universitet
<http://www.intra.kau.se/dokument/upload/82F31D221db771AFCAhg69C0104A/Regler%20och%20riktlinjer%20tillgodorakn%20grund%20o%20avancer%20niva.pdf?-session=rs:82F31D221db771965CWwD3D1D9F0>

²³Likabehandlingsplan för studenter
http://intra.kau.se/dokument/upload/C10B9438189082783AxPFDE4CAF9/101_16BilagaLikabehandlingsplan studenter 1617.pdf

²⁴Årliga redovisningar av fakulteters och lärarutbildningsnämnds beslut om programutbud
http://intra.kau.se/dokument/upload/C10B94421651715FACvoFEB3CA9F/69_15_utbudsbeslut.pdf

²⁵Reviderat gemensamt system för utbildningsutvärderingar för Karlstads universitet, Linnéuniversitetet och Mittuniversitetet (Treklövern)
<http://intra.kau.se/dokument/upload/C10B9E4E0f2421E72AnNAA415CAA/Binder3.pdf>

²⁶Europeisk kodex för forsknings integritet - Allea
<https://allea.org/code-of-conduct/>

²⁷Vetenskapsrådet: god forskningssed
https://www.vr.se/download/18.2412c5311624176023d25b05/1555332112063/God-forskningssed_VR_2017.pdf

²⁸Regler om åtgärder vid anmälan om vetenskaplig oredlighet
http://intra.kau.se/dokument/upload/C10B947F13ff6201AErKFE29761E/Regleomvetenskaplig_oredlighet.pdf

²⁹Policy för bevarande av digital information.

[http://intra.kau.se/dokument/upload/C10B943707be41BB00Thq1197A7A/9_161Policy bevarande av elektroniska handlingar.pdf](http://intra.kau.se/dokument/upload/C10B943707be41BB00Thq1197A7A/9_161Policy%20bevarande%20av%20elektroniska%20handlingar.pdf)

³⁰Karlstad University Publishing Policy

https://www.kau.se/files/2016-12/Translation_publiceringspolicy.pdf

³¹Policy on Dissimination and Utilisation of Knowledge and Research

[http://intra.kau.se/dokument/upload/C10B94280cacd1BAABRI3B507500/C2017_233_Utilisation Policy \(002\).pdf](http://intra.kau.se/dokument/upload/C10B94280cacd1BAABRI3B507500/C2017_233_Utilisation%20Policy%20(002).pdf)

Bilaga 1. God Forskningssed

Alla som är involverade i forskning vid Karlstads universitet bör känna till och följa universitetets principer för god forskningssed. Principerna anger grundläggande ansvar och etisk värdegrund som ska tillämpas inom forskning. Principerna ska även främja att akademisk personal och lärosätet i stort reflekterar över de praktiska, etiska och intellektuella utmaningar och ställningstaganden som är en del av att forska.

1	Stödja universitetets vision och strategiska mål
2	Respektera etiska värden och akademisk frihet Etiska överväganden och riktlinjer spelar en mycket viktig roll för forskningens kvalitet. Alla forskare är skyldiga att följa nationell lagstiftning (2019:504) och Karlstads universitets riktlinjer för forskningsetik. Verksamheten utgår från forskningens frihet dvs. rätten att fritt välja forskningsproblem, fritt utveckla forskningsmetoder och att forskningsresultat fritt får publiceras. Forskare förväntas tar hänsyn till forskningsfronten de utvecklar sina forskningsidéer samt utför, analyserar och dokumenterar forskningen på ett noggrant och väl övertänkt sätt. Misstanke om forskningsförsamling ska hanteras enligt regler om åtgärder vid anmälan om vetenskaplig oredlighet ²⁷ .
3	Agera i enlighet med rådande styrdokument Styrdokument syftar till att säkerställa att institutionen uppfyller sina skyldigheter enligt gällande lagar, föreskrifter, praxis och standarder och avtalsförpliktelser. Akademisk personal på Karlstads universitet är individuellt ansvariga för att beakta de regler och policyer som gäller för det egna ansvarsområdet. På institutionell nivå har universitetet efterlevnadskrav utöver att säkerställa att individuella efterlevnadsförpliktelser är uppfyllda.
4	Ledarskap och handledning Universitetet främjar och upprätthåller en miljö som fostrar och stöder forskning av hög etisk standard, professionalism och öppet och ärligt utbyte av idéer. Det uppnås genom att tillhandahålla riktlinjer för forskningsverksamheten, administrativt stöd och kontinuerlig uppföljning av kvalitet och behov inom forskningen. Universitetet främjar karriärutveckling genom tillhandahållande av utbildning och mentorskap. Akademisk personal som är involverade i handledning bör vara medvetna om sitt ansvar och se till att de har nödvändig expertkunskap, tid och resurser för att utföra uppgiften och begära stöd om så behövs.
5	Samarbete inom forskning Universitetet främjar samarbete och utbyte av kunskaper. Akademisk personal förväntas vara medvetna om de regler och villkor som gäller vid samarbeten med olika organisationer, samt söka vägledning och stöd vid behov. Det är även individens ansvar att, vid kännedom, rapportera eventuell oro eller oegentligheter. Akademisk personal bör försöka förutse eventuella hinder och problem som kan uppstå i samverkansprojekt, och tydliggöra/söka samtycke i förväg om hur dessa kan hanteras, samt kommunicera detta till samtliga i forskargruppen. I synnerhet bör man söka överenskommelse om specifika roller, om immateriella frågor, publicering och författarskap, och tydliggöra, med förbehåll för juridiska och etiska krav, hur roller och bidrag kan förändras under forskningsprojektet.
6	Kollegial granskning Universitetet understryker att kollegial granskning (sk peer review) är viktigt för god praxis för publicering och spridning av forskning och forskningsresultat; för bedömning av ansökningar om forskningsbidrag och i etisk bedömning av forskningsprojekt. Forskare tar sina förpliktelser gentemot forskarsamhället på allvar genom att delta i expertbedömningar, granskningar och utvärderingar.
7	Hantering av forskningsdata Forskare och lärosätet ser till att allt forskningsmaterial samlas in, förvaltas och bevaras på lämpligt sätt under en rimlig tid. Det gäller även opublicerade uppgifter och material. Forskare och lärosätet ser till att tillgången till data är så öppen som möjligt och så begränsad som nödvändig i enlighet med FAIR-principerna. Forskare och lärosätet ser till att avtal och överenskommelser som avser forskningsresultat föreskriver rimliga och rättvisa villkor för uppgifternas användning och ägarskap ²⁸ .
8	Spridning av forskningsresultat Akademisk personal förväntas sprida sina forskningsresultat och säkerställa att forskningsarbeten tillgängliggörs för kollegor på ett öppet och korrekt sätt, om inte annat överenskommit. All akademisk personal ansvarar för att vara ärlig i sin kommunikation till allmänheten, i traditionella och sociala medier (Karlstad University Publishing Policy ²⁹ och Policy on Dissemination and Utilisation of Knowledge and Research ³⁰)
9	Intressekonflikter Akademisk personal ska förstå att intressekonflikter (det vill säga personliga eller institutionella överväganden, inklusive men inte begränsade till finansiella frågor) kan otillbörligt påverka forskning. Intressekonflikter måste därför identifieras, deklarerar och adresseras för att undvika dålig sed i forskning eller potentiella oegentligheter.
10	Rapportera överträdelse av god forskningssed vid Karlstads universitet Det förväntas av alla anställda att reagera på eventuella överträdelser av god forskningssed. Uppkommer misstanke om vetenskaplig oredlighet, skall detta omgående och skriftligen anmälas till rektor.