



# *KAPET*

---

Karlstads universitets Pedagogiska Tidskrift



Årgång 15, nummer 1, 2019

# **KAPET**

## **Karlstads universitets Pedagogiska Tidskrift årgång 15, nummer 1, 2019**

Karlstads universitets Pedagogiska Tidskrift handlar om pågående forskning inom Pedagogik, Pedagogiskt arbete, Didaktik och Specialpedagogik, huvudsakligen vid Karlstads universitet. Syftet med skriften är att ge en bild av forskningsverksamheten i Karlstad och att bidra till debatt inom utbildningsvetenskaplig forskning och praktik. Bidrag i form av artiklar, recensioner av avhandlingar eller annan aktuell litteratur och information från konferenser är välkomna.

Tidskriften har till och med 2018 som regel utkommit en gång per år. Från och med detta nummer, 2019:1, övergår tidskriften till löpande utgivning av artiklar under året, med en samlingsvolym i slutet av året.

Bidrag till KAPET kan skrivas på svenska, andra nordiska språk eller engelska och skickas till redaktionssekreteraren. Tidskriften ges ut av Institutionen för Pedagogiska studier vid Karlstads universitet.

Ansvarig utgivare: Patrik Larsson

Redaktör för innevarande nummer: Valerie Margrain

Redaktionssekreterare: Kent Fredholm (e-post: [Kent.Fredholm@kau.se](mailto:Kent.Fredholm@kau.se))

Adress: Karlstads Pedagogiska Tidskrift, Institutionen för pedagogiska studier, Karlstads universitet, Universitetsgatan 2, 651 88 Karlstad.

e-ISSN: 2002-3979.

Texterna i tidskriften får kopieras för undervisningsändamål under förutsättning att författaren eller författarnas och tidskriftens namn finns med på kopiorna.

© författarna.

## **Redaktionellt**

Forskning och undervisning samt den s.k. tredje uppgiften, kommunikation och spridning av forskningsresultat, utgör universitetsverksamhetens tre stöttepelare. Var och en av dessa tre präglas av egna förutsättningar och drivs av egen logik, samtidigt som de är beroende av varandra och berikas av en nära och kontinuerlig relation. De försök som gjorts att närma den ena verksamheten till den andra är otaliga, och frågan har – på grund av sin stora betydelse och komplexitet – en återkommande karaktär. Karlstads universitets pedagogiska tidskrift, KAPET, som nu utkommer i sin fjortonde årgång, utgör ytterligare ett försök i denna riktning.

KAPET:s främsta uppgift är att ge en bild av verksamheten inom pedagogiska studier vid Karlstads universitet. Syftet är dels att utgöra ett forum för pågående utbildningsvetenskaplig forskning i Karlstad, dels att ge en bild av undervisnings- och utbildningsverksamheten såsom denna gestaltar sig i studenters uppsatser och examensarbeten.

Konkret innebär detta att i KAPET:s publikationer medverkar författare som har kommit olika långt i det akademiska livet och är såväl grundutbildningsstudenter eller doktorander som lektorer eller professorer. De olika bidragen i tidskriften kan bestå av ett urval av omarbetade versioner av examensarbeten, C- och D-uppsatser, delstudier i doktorandarbeten samt forskares texter om pågående forskning.

## **Detta nummer**

Nummer 1 år 2019 är det första numret i KAPET:s nya format, med kontinuerlig utgivning av artiklar under året (som förenas i ett samlingsvolym vid årsskiftet). Artikeln i detta första nummer är skriven av Anna Tindelfjord Norlander, tidigare ämneslärarstudent vid Karlstads universitet. Hon redogör för resultaten av en språksociologisk undersökning av hur olika individer annonserar sina föregående toalettbesök och hur dessa kungörelser anpassas beroende på individ och sammanhang. Undersökningen sätts in i ett didaktiskt sammanhang med implikationer för undervisningssammanhang.

*Kent Fredholm*  
*redaktionssekreterare*

# Ursäkta, jag ska bara pudra näsan! – Om individers ackommodation av språkliga uttryck och grad av medvetenhet i samband med toalettbesök

Anna Tindefjord Norlander

Ämneslärarstudent, Karlstads universitet, examen 2019

[anna.tindefjord-norlander@arvika.com](mailto:anna.tindefjord-norlander@arvika.com)

## Abstract

Den här artikeln beskriver en språksociologisk undersökning med fokus på hur individer anpassar sitt språkliga uttryck i samband med toalettbesök i privat, offentligt och högtidligt sammanhang, samt deras grad av medvetenhet och normanpassning i känsliga sammanhang. Detta har gjorts genom en enkätstudie där totalt 362 respondenter svarat på både öppna och slutna frågor, vilket har gett både kvantitativa och kvalitativa data. Det empiriska materialet har efter bearbetning jämförts med tidigare forskning och teoretiska perspektiv, vilket utmynnat i resultaten att de allra flesta ackommoderar efter sammanhang och är medvetna om hur de ackommoderar i formella sammanhang. I undervisningssammanhang är ackommodation positivt för både lärare och elever, där ökad medvetenhet underlättar elevers lärande och skapar förståelse om hur de kan uttrycka sig i olika sammanhang. Ytterligare en tendens resultatet visar är att det postmoderna samhället påverkat samhällsutvecklingen mot en mer öppen kommunikationsstil där relationer skapas och samarbete eftersträvas.

**Nyckelord:** språklig variation, ackommodation, språk och medvetenhet, språk och identitet, språk och kön, språksociologi, sociolingvistik

## Inledning

Människor talar olika språk i olika sammanhang, det vill säga att de flesta individer uttrycker sig på olika sätt i olika situationer. Språk definieras som en ”aktiv handling i olika situationer och språkgemenskaper” (Edlund, Erson & Milles 2007:17) och hjälper den enskilda individen att både förmedla sig till och förstå omvärlden (Edlund, Erson & Milles 2007). I samband med individens förvärvande av språk, lärs även vedertagna normer in. Inläringen av de allmänt accepterade språkbruksreglerna inviger individen alltså samtidigt i samhällets normer och ingår i processen där individen socialiseras till en samhällsmedborgare (Andersson 1985). Den språkliga förmågan är till viss del medfödd, medan språknormen främst är socialt betingad, det vill säga att det är i samvaro med andra människor som individen lär sig vad som är brukligt att uttrycka i ord och handling (Språkriktighetsboken 2005). Även i undervisningssammanhang lärs normer in, vilket genom konvergent ackommodation och öppen kommunikationsstil ger elever goda förutsättningar för ökad medvetenhet om individers olikheter i olika sammanhang (Edlund, Ersson & Milles 2007; Giles & Ogay 2007).

Kunskap om individers situationsanpassning i olika sammanhang kan ge individerna i en interaktion redskap och förståelse för andras beteenden. Skapas sådan förförståelse underlättas kommunikationen, vilket kan öka samförståelsen och solidariteten mellan individerna. I ett vidare perspektiv kan kunskapen om individers situationsanpassning ge lärare insikt i elevers uppförande i olika undervisningssituationer, exempelvis angående talängslan.

## Syfte och frågeställningar

Syftet med undersökningen är att ta reda på hur individer uttrycker sig inför toalettbesök i de olika typerna av sammanhang, privat, offentligt och högtidligt, samt om de därtill är medvetna om sin eventuella normanpassning. De frågeställningar som undersökningen besvarar är:

- Hur anpassar individer sitt språkliga uttryck inför förestående toalettbesök i privat, offentligt och högtidligt sammanhang?
- I vilken grad är individerna medvetna om sin eventuella anpassning i privat, offentligt och högtidligt sammanhang?

## Metod

Studien är en kvantitativ undersökning som är baserad på en enkätundersökning. För att undersöka individers grad av medvetenhet och normanpassning i känsliga sammanhang baserades det empiriska materialet på hur individer uttrycker sig i ord och handling i samband med toalettbesök i sammanhangen *privat*, vilket kan jämföras med hemma med familj eller vänner, *offentligt*, exempelvis på arbetet, i skolan eller på ett möte, respektive *högtidligt*, såsom på Nobelfesten eller på ett bröllop. Anledningen till att just toalettbesöksituationen valts är att det finns hög igenkänning hos de allra flesta individer, vilket gör den lätt att relatera till. De tre olika sammanhangen som valts ut tillför olika typer av språkliga uttryck och handlingar.

När det gäller etiska riktlinjer följdes Vetenskapsrådets rekommendationer. Enkätundersökningen var anonym, där respondenternas trygghet i att vara anonyma var avhängig för genuina svar i de öppna frågorna. Att empirin från de öppna svaren kodades överensstämmer även det med konfidentialitetskravet. En fördel med elektronisk enkät är att den alltid går att avsluta utan att fullföljas, vilket ligger helt i informationskravets linje. Därtill uppfylldes samtyckeskravet tack vare de sociala mediernas karaktär där respondenter aktivt väljer att medverka.

## Enkäten

Enkätundersökningen är inspirerad av en uppgift från Rakel Johnsson i språklig variation från delkurs 4, *Språkvariation* i kursen *Svenska III med didaktisk inriktning*, på Karlstads universitet höstterminen 2017 (Läraryrkesnämnden 2016). En vidareutveckling av pilotundersökningen innebar en mer djupgående analys och ökade kunskapen om medvetandegraden i olika sammanhang hos respondenterna.

Enkäten producerades i Google Formulär och skickades ut via sociala medier och mejl och inbringade totalt 362 svar. Enkäten delades i de offentliga Facebook-grupperna *Mangskog* (613 medlemmar) och *Edanemotionärerna* (123 medlemmar), vilka båda två är lokala Arvikagrupper med blandad socioekonomisk-, köns- och åldersspridning, samt i den slutna Facebookgruppen *Svensklärarna*, bestående av 14 497 medlemmar vilka är aktiva eller pensionerade lärare eller lärarstudenter<sup>1</sup>.

Valet av metod gjordes för att nå ett stort antal respondenter och därmed inkassera en stor mängd data under en kort tidsperiod. För att öka chanserna till genuina svar började enkäten med uppvärmande bakgrundsfrågor, innan de känsliga frågorna tog vid. Av enkätens fyra bakgrundsfrågor med slutna svarsalternativ användes parametrarna kön, ålder och högsta utbildningsnivå i undersökningen. Svaren om hur respondenterna uttryckte sig inför förestående toalettbesök i respektive sammanhang var öppna, vilket krävde vidare kodning för förenkling av empirin (se nästa avsnitt). Efter varje sammanhang efterfrågades grad av medvetenhet i givet sammanhang, med slutna svarsalternativ. Slutligen avslutades undersökningen med två öppna frågor, dels om varför respondenterna tror sig gjort eventuell skillnad mellan sammanhangen, dels en fråga med övrigt för frivillig kommentar. De öppna svarsalternativen möjliggjorde viss grad av kvalitativa analyser, exempelvis när det gäller respondenternas medvetenhet om anpassning.

### **Kodning av öppna empirisvar**

När det gällde de öppna frågorna om hur respondenterna uttryckt sig i de tre olika sammanhangen, kodades de till siffror vilket underlättade analys och vidare diskussion av datan. Den kodningsram som utarbetades till undersökningen grundades på sammanhangen privat, offentligt och högtidligt. Utifrån de tre sammanhangen sorterades empirin från de öppna frågorna in i en övergripande underkategori, *kategori 1* samt en detaljerad underkategori, *kategori 2*. Kategori 1 delades in i de övergripande nycklarna *rakt på sak*, *förmildrande uttryck* och *inget*, vilka i kategori 2 sedan uppdelades i de specifika nycklarna *ärende och lokal* (rakt på sak), *1 omskrivning*, *2 omskrivningar*, *3 el. fler omskrivningar*, *ursäkt utan orsak* och *eufemism* (förmildrande uttryck) samt *inget* och *inväntar paus* (inget) på mikronivå. Ärende och lokal representerades av raka uttryck såsom /Jag går på toa/<sup>2</sup> eller /Jag ska bajsas/. Antalet omskrivningar syftade på förmildrande uttryck och innefattade verb som *måste* och *behöver*, tidsangivelser som *strax tillbaka* och *en stund*, adverbena *bara* och *jämt* (värmländskt ”bara”) samt *ursäkta*-uttryck i kombination med övriga, medan ursäkt utan orsak ansågs vara en egen parameter, och slutligen syftade eupemism på förskönande omskrivningar, som *pudra näsan* eller *damrummet*. På den sista inget-nivån ansågs inget samt inväntar paus inte kräva djupare förklaring. Därtill skapades nyckeln *övrigt*, vilken exemplifierades genom respondentens osäkerhet på hur

---

<sup>1</sup> Medlemsantalen stämmer för perioden då datainsamlingen genomfördes (14–19 nov. 2018).

<sup>2</sup> För att särskilja exempel hämtade från undersökningens enkätsvar från källcitat, används / / som skiljetecken från och med nu.

hen brukade uttrycka sig, exempelvis /Vet inte/, eller att respondentens svar var tydligt, exempelvis /Säger som det är/. Se tabell 1 nedan.

Kategori:	Privat, offentligt och högtidligt sammanhang		Exempel på språkliga uttryck och handlingar:
	Kategori 1	Kategori 2	
Nycklar:	Rakt på sak	Ärende/ Lokal	Jag måste <i>bajsa</i> el. Jag går på <i>toa</i>
	Förmildrande uttryck	1 omskrivning	Ska <i>bara</i> gå på toa
		2 omskrivningar	<i>Ursäkta</i> mig, kommer <i>strax</i>
		3 eller fler omskrivningar	<i>Ber om ursäkt</i> , men jag <i>behöver</i> gå iväg <i>en sväng</i>
		Ursäkt utan orsak	Jag ursäktar mig utan att förklara varför
		Eufemism	Jag <i>pudrar näsan</i> el. Jag går på <i>damrummet</i>
	Inget	Inget	Jag skulle nog inte ens uttrycka något utan <i>smyga iväg</i>
		Inväntar paus	Då lämnar man inte bordet förrän värd <sup>en</sup> reser sig upp
		Osäker	Vet inte

Tabell 1 Kodningsram baserad på de övergripande kategorierna privat, offentligt och högtidligt sammanhang, där nycklar från de öppna frågorna om uttryck sorterats i övergripande nycklar (kategori 1) samt specifika nycklar (kategori 2).

Prioriteringen med nio nycklarna gjordes eftersom färre antal nycklar förenklade undersökningen och möjliggjorde en inbördes jämförelse av de öppna frågorna. Rangordningen i skalan från grövre (rakt på sak) till finare (inget) uttryckssätt underlättade analys och vidare diskussion och baserades dels på en överblickande jämförelse av frekventa svar i de tre olika sammanhangen, där just förmildrande uttryck var mångnyanserade, dels på min egen uppfattning av accepterade eller oaccepterade normer när det gäller språkliga uttryck och handlingar. I de fall där flertalet nycklar påträffades i svaret prioriterades nyckeln med det finaste uttryckssättet i skalan grövre – finare uttryckssätt, där exempelvis *bara* i /Ska bara gå på toa/ överträffade *toa*, eller där *ursäkta* och *bara* prioriterade före *toan* i uttrycket /Ursäkta mig, ska bara gå på toan/ eller där eufemismen *pudra näsan* företrädde *ursäkta* i /Ursäkta, jag måste pudra näsan/. I de fall där respondenten uppgett flera alternativ har det först angivna prioriterats, exempelvis *inte alls* i /Inte alls. Jag bara går, eller möjligtvis säger jag att jag ska på toa/. Se tabell 1 ovan.

## Teoretiska perspektiv och tidigare forskning

### Ackommodation

Ackommodation handlar om att individer anpassar sig (ackommoderar) för att antingen passa in eller inte passa in i en gruppgemenskap (Einarsson 2009). *Communication Accommodation Theory* (CAT) är en kommunikationsteori vars intention är att förutsäga och förklara de ackommodationer individer gör när de försöker skapa, bibehålla eller öka samförståndet i en interaktion (Giles & Ogay 2007). Genom CAT-metoden

utforskas en individs ackommodation av hens kommunikation, hens motivation att anpassa sig samt vad anpassningen får för konsekvenser (ibid). CAT-metodens fyra grundprinciper för ackommoderande kommunikation är historiskt samband, accepterande, förväntningar samt konvergent, divergent och neutral ackommodation, varav konvergent och divergent ackommodation är aktuell för den här undersökningen (Giles & Ogay 2007; Dragojevic, Gasiorek & Giles 2016).

Individer kan använda kommunikation för att påvisa sina attityder mot varandra, varför kommunikationen kan ses som en mätstock på graden av samhörighet mellan dem (Giles & Ogay 2007). De kommunikationsstrategier som individen antar för att ackommodera till sammanhangen kan göras genom konvergens (överensstämmande) eller divergens (särskiljande) (ibid). Genom val av kommunikationsstrategi agerar individen konvergent eller divergent i förhållande till mottagaren, varpå hens attityd mot mottagaren signaleras (Dragojevic, Gasiorek & Giles 2016; Giles & Ogay 2007). Konvergent kommunikation kan yttras som återanvändning (spegling av ord eller fraser som andra gruppmedlemmar använder) där empati visas genom gemensamma beröringspunkter, vilket ökar solidaritetsnivån mellan individerna och därmed förbättrar chansen till acceptans av gruppen (Einarsson 2009; Nordberg 2016). Divergent kommunikation medför exempelvis en ökad mängd dialektala ord eller jargong från en viss typ av sociolekt för att öka avståndet mellan individerna och därmed befästa sin egen identitet (Dragojevic, Gasiorek & Giles 2016). En lyckad konvergent ackommodation medför att individen uppfattas som mer intelligent, attraktiv och kompetent samt ökar solidariteten i gruppen (Dragojevic, Gasiorek & Giles 2016). Divergent kommunikation kan tvärt emot uppfattas som kränkande, ovänlig eller fientlig, vilket medför att individen tillförs lägre status och ges minskad solidaritet från gruppen (ibid).

Nilssons (2011; 2015) tidigare forskning visade att individer anpassar sig till varandra i interaktionen, där både språk och uttryck används och återanvänds av den andra parten för att visa empati genom gemensamma beröringspunkter, deltagande i konversationen såväl som solidaritet till samtalspartnern. Även i en studie av Håkansson och Norrby (2017:235) bekräftades att anpassning görs efter individ i interaktionen, där också återupprepning av hälsningsfras förekom. Anpassningen kan därutöver göras efter förväntad stereotyp snarare än efter sammanhang eller spegling av gruppens individer, där exempelvis yngre individer tenderade överanpassa språket efter äldre genom att vara övertydliga (Håkansson & Norrby 2017; Nilsson 2015). Även sammanhanget har betydelse för hur individen uttrycker sig (Håkansson & Norrby 2017; Nilsson 2011). Vidare kan uttryckssättet växla i samma samtal, med syfte att bygga en samtalsstruktur som en spegling av och svar på motpartnerns nyss sagda replik, vilket underlättar samtalets innehåll och riktning (Nilsson 2011).



### **Informellt och formellt sammanhang**

De olika sammanhangen kan förstås ur informellt och formellt språkperspektiv. *Informellt* perspektiv innebär ett tryggt sammanhang medan *formellt* perspektiv innebär ett mer otrött, ovanligt sammanhang för språkbrukaren (Andersson 1985). En informell språkstil utmärks av personligt språk med konkret betydelse med en lägre, vardaglig och mer talspråklig stilnivå, medan en formell språkstil karaktäriseras av ett distanserat språk med abstrakta eller allmängiltiga förklaringar med en högre skriftspråklig stilnivå (Cassirer 2015). Trygga språkförhållanden kan innehålla både svordomar och dialektala ordval medan ovana sammanhang påverkar språkbrukarens ordval, där språket blir mer standardiserat på gränsen till skriftspråk (Andersson 1985; Edwards 2009). I privata sammanhang används informellt språk eftersom språkbrukarna känner sig bekväma. I offentliga sammanhang används (ofta) ett mer formellt språk än i privata sammanhang eftersom sammanhanget är mer obekvämt (Andersson 1985; Edwards 2009). I högtidliga sammanhang används ett tydligt formellt språk där sammanhanget är ovanligt vilket gör att språkbrukaren (ofta) känner sig obekvämt (Andersson 1985; Edwards 2009).

Ofta ses informellt språkbruk som fult och formellt språkbruk som fint, exempelvis kan svordomar och mänskliga exkrementord vara godtagbara i informella sammanhang, men oacceptabla i formella sammanhang (Andersson 1985). Därtill kan informella och formella sammanhang graderas olika, där formalitetsskalan upplevs olika för varje individ, beroende på hans erfarenhet därav (Andersson 1985).

### **Medvetenhet**

När det gäller studier om språk och medvetenhet med syfte att undersöka medvetandegraden hos individer när de uttrycker sig i olika sammanhang har exempelvis Kristiansen (2010) forskat om allmänhetens medvetenhet och omedvetenhet vad gäller attityden till hur språkvård påverkar språkgemenskapen. Resultatet visade att samhällets språkpolitik verkar påverka allmänhetens medvetenhet vad gäller språkbruk, men att språkbrukets utveckling främst påverkas av omedvetna influenser, som exempelvis engelska språkets inflytande (Kristiansen 2010).

### **Språk, social identitet och ålder**

Språket hjälper språkbrukaren att kontakta, förmedla sig till och förstå omvärlden, och bidrar till individens identitet som tillhörig olika språkgemenskaper, exempelvis ett kompisgäng, en skolklass eller en familj (Edlund, Erson & Milles 2007; Einarsson 2009). De olika språkgemenskaperna inviger i sin tur individen i gruppens normer och gruppmarkering(ar), men även i samhällets normer, där uppförande, språk och gester kan vara både medvetna och omedvetna (Andersson 1985; Lagerholm 2010). En individs språk kan vara en medveten markör av hans sociala identitet, där exempelvis val att tala dialekt i ett sammanhang antingen kan öka eller minska avståndet till övriga individer i interaktionen (Einarsson 2009).

Gruppens identitet är beroende av den enskilda individens identitet, vilken bidrar till att forma gruppens identitet, och därmed normer, där exempelvis deras språkliga variation avslöjar deras socioekonomiska bakgrund eller nationalitet (Edwards 2009). En grupp kan även delas in efter åldersspann, där de olika åldrarna tillför olika tidsdokument på språkhistorisk förändring (Einarsson 2009). Olika språkgemenskaper bidrar dessutom till individens ökade erfarenhet, vilket naturligt ökar individens sociala livserfarenheter ju äldre hen blir (ibid).

Engblom kommer i sin forskning fram till att aktiva identitetsskapande processer bundna till ett specifikt sammanhang är ”ett strategiskt verktyg /.../ [vilket] skapa[r] situationellt funktionella självbilder” (Engblom 2004:189), med andra ord kan individen skapa en bild av sig själv hen vill visa upp för omgivningen i ett visst sammanhang. Individen kan därmed uppvisa olika sociala identiteter i olika interaktioner, exempelvis förälder hemma och chef på arbetet (ibid.). Genom den skapade identiteten kan individen välja att solidarisera sig med eller distansera sig från de övriga individerna i ett sammanhang, vilket i sig inte behöver ”vara ett uttryck för vem man är” (Engblom 2004:190) utan en roll individen väljer. Samtidigt krävs omgivningens acceptans av den valda identiteten i den situationella interaktionen för att bli upptagen i gruppgemenskapen, speciellt i sammanhang där individen visar upp en oväntad identitet (ibid.).

Kahlin visar i sin forskning att individer har ett behov av att kategorisera både sig själv och andra människor i grupper, för att förstå och tolka verkligheten runtomkring (Kahlin 2008:176). Det är även i interaktion med andra individer som förändringar sker, där det normativa, liksom tidigare generationers normer, diskuteras och omförhandlas (Kahlin 2008:92; 188). Håkansson och Norrby (2017) uppger i sin forskning att åldersanpassning kan handla om stereotyper, där en individ från en generation agerar på sätt som hen tror att andra generationer förväntar sig av hen.

### **Hierarkier, status och utbildning**

Hierarkier i ett samhälle handlar ofta om status, där individers språkbruk och handlingar kan kopplas till exempelvis inkomst och utbildning, vilka i sin tur kan påverka i vilka sociala kretsar och sammanhang de rör sig i (Einarsson 2009). Ett yrke med högre position kan i sig innebära att individen rör sig mer emellan olika sociala steg i samhällshierarkin än en individ från längre ned i hierarkin, och därmed olika språkgemenskaper, vilket ger erfarenhet av olika sammanhang (Giles & Powesland 1975). Därtill innebär formellt språkbruk högre prestige, vilket medför högre status sett ur ett normerande samhällsperspektiv och är ofta kopplat till socioekonomisk status, vilket kan innebära högre inkomst som kan spenderas på exempelvis kulturella nöjen och resor, med andra ord sammanhang som kräver ett mer formellt språk (Einarsson 2009; Giles & Powesland 1975). Ett informellt, mer dialektalt språkbruk anses tvärtom ha lägre prestige vilket hänförs till lägre socioekonomisk status (Giles & Powesland 1975).

Ju fler språkgemenskaper en språkbrukare ingår i, desto större språklig variation, vilket innebär att hen har större förmåga att kommunicera med andra individer uppåt, nedåt och i sidled i de sociala hierarkierna (Einarsson 2009). En individ bör ”kunna uttrycka sig på olika sätt i olika språkgemenskaper och i olika situationer.” (Einarsson 2009:211), där de vedertagna normerna kan skilja sig från sammanhang till sammanhang.

Tidigare forskning visar att högre utbildning har positiv effekt på förmågan att förstå och värderar olika problem och situationer (Harring, Lundholm & Torbjörnsson 2017). Dessutom kan socialiseringsprocessen i själva utbildningen medföra förändrade attityder och ändrade normer (ibid.). Med andra ord kan själva utbildningssituationen leda till att individen utökar de sammanhang i vilka hen rör sig i socialt, och ingår således i fler språkgemenskaper vilka ger större erfarenhet.

### **Språk och kön**

*Kön* ska i den här undersökningen förstås som en social konstruktion, där det biologiska könet förknippas med bland annat roller, normer och förväntningar vilka formar individens könsidentitet (Ohlsson 2003). Begreppen *kvinnor* och *män* diskuteras ur ett stereotypt förhållningssätt, där vanliga föreställningar är att kvinnor är mer ursäktande och pratar (för) mycket medan män är motvilliga till ursäkter och mer tystlåtna (Edlund, Ersson & Milles 2007).

Användandet av stereotyper handlar ofta om maktpositioner, där underordnade grupper stereotypifieras, vilket kan förklara varför kvinnor anses annorlunda då de jämförs med männens norm (Edlund, Ersson & Milles 2007). Mäns samtalsstil sägs vara hård, distansnerande och handla om kontroll, medan kvinnors samtalsstil tvärtom anses vara mjuk och skapa närhet och samhörighet (Edlund, Ersson & Milles 2007; Einarsson 2009). Det är också denna skillnad som bidrar till att kvinnor i lägre grad än män anses vara auktoritära, vilket i sin tur bidrar till att under- och överordningen bibehålls (Edlund, Ersson & Milles 2007; Einarsson 2009).

Kvinnor tenderar i högre grad än män tala standardspråk, förknippat med prestigefylld språkstil med hög status, medan män har större benägenhet att tala dialekt än kvinnor (Edlund, Ersson & Milles 2007; Edwards 2009; Einarsson 2009). Därtill tenderar kvinnor att tala mer standardspråk då de känner sig socialt osäkra, för att på så vis vinna status och respekt, eftersom de jämfört med män känner sig socialt underlägsna och är mer medvetna om sin egen status (Edwards 2009). Män däremot, tenderar föredra en macho-stil, arbetarklassens lägre språkstil, förknippad med grövre språk, dialekt och svordomar (ibid.).

Tidigare forskning bekräftar att förväntningarna på kvinnor och män är olika, beroende på kulturella koder och makt- och statusrelationer (Ohlsson 2003). Det innebär exempelvis att män tillåts skämta i fler situationer än kvinnor, där de sistnämnda förväntas vara tillbakadragna i en blandad grupp, men godkänns vara underhållande och

verbala i en homogen grupp (ibid.). Vidare visas individens identitet och roll i maktförhållandet genom hur hen uttrycker sig, vilket bidrar till att upprätthålla det strukturella maktförhållandet, med andra ord befäster kvinnor sin undergivna roll och män sin överlägsna roll genom hur de uttrycker sig (ibid.). Annan forskning uppger att stereotypa roller skapar förväntningar hos individerna i en interaktion, där tolkning och återskapande av en individs beteende ställs mot förväntade normer, vilket påverkar grad av ackommodation (Håkansson & Norrby 2017; Nilsson 2015).

### **Det postmoderna samhällets påverkan**

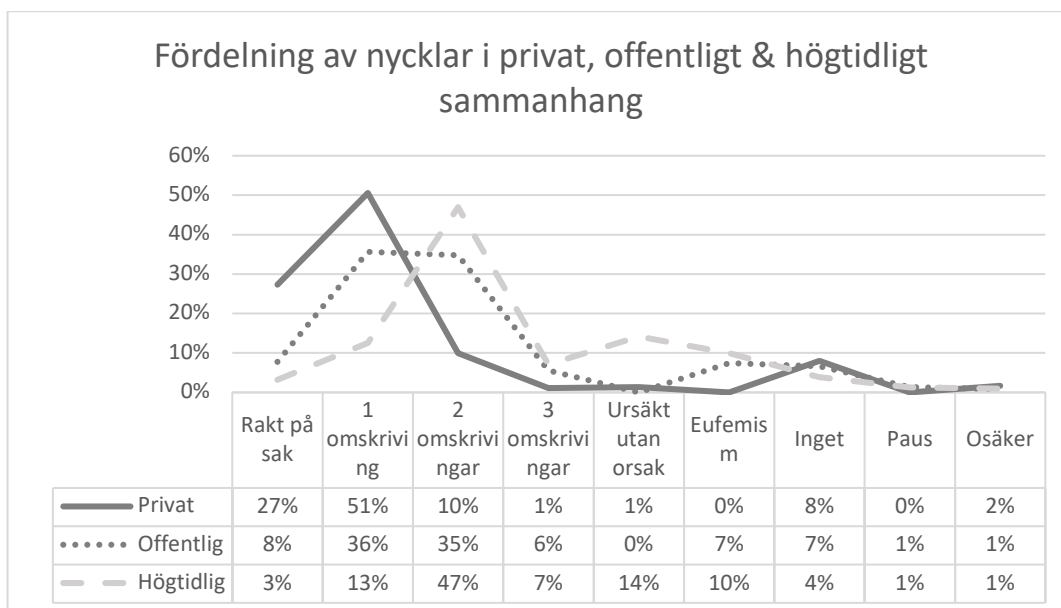
Språkvetenskap om kön har sedan 1970-talet blivit ett av de stora språkvetenskapliga områdena, och har ofta fokuserats ur ett feministiskt perspektiv med syfte att förbättra kvinnors position i ett patriarkaliskt samhälle (Edlund, Ersson & Milles 2007; Wojahn 2015). De sociala förändringarna i det postmoderna samhället har bidragit till en förskjutning gällande språkstil, där öppen kommunikation, ett typiskt kvinnligt attribut med kvaliteter att skapa och bibehålla relationer, ges företräde i den globala ekonomin för att främja handelssamarbeten (Edlund, Ersson & Milles 2007). Trots att kvinnlig kommunikation som språkstil har omvärderats, har den stereotypa synen på kvinnan inte förändrats i samma takt (Edlund, Ersson & Milles 2007).

Tidigare forskning framlyfter att språkförändringar i samhället sker över tid, där idogt förändringsarbete så småningom kan bidra till nya normer (Kahlin 2008; Wojahn 2015). Exempelvis har feministisk språkaktivism bidragit till förändrade attityder, så som större acceptans av det könsneutrala pronomenet *hen* (Wojahn 2015). Språkförändringar kan förändra sociala strukturer, eftersom de är skapade i en viss diskurs, med andra ord så skapas förändring genom att lyfta frågan i rätt sammanhang (ibid.).

## **Resultat och analys ackommodation**

### **Resultat ackommodation utifrån privat, offentligt och högtidligt sammanhang**

De öppna svaren ifrån de tre olika sammanhangen tenderade vara finare uttryck ju formellare sammanhang, se figur 1 nedan. I privat sammanhang (heldragen kurva) var de två mest frekvent förekommande svarsalternativen *rakt på sak* (27%) och *1 omskrivning* (51%). I offentligt sammanhang (prickad kurva) motsvarades det av *1 omskrivning* (51%) och *2 omskrivningar* (35%). I högtidligt sammanhang (streckad kurva) var *2 omskrivningar* (47%) säreget mest frekvent. Kurvorna för offentligt och högtidligt sammanhang följs åt väl, med viss förskjutning mot finare uttryck i högtidligt sammanhang.



Figur 1 Fördelning av nycklar från de öppna frågorna om uttryck i privat offentligt samt högtidligt sammanhang i antal.

### Analys ackommodation

Resultatet visade att respondenterna i de öppna svaren anpassade sitt språkliga uttryck beroende på sammanhang. Därmed bekräftades ackommodationsteorin av undersökningens empiri. Respondenternas svar visar lägre konvergent ackommodation i det lägsta sammanhanget, privat, och högre konvergent ackommodation i de finare sammanhangen, offentligt och högtidligt, vilket innebär att de flesta respondenter anpassar sig efter de normer som de olika sammanhangen tillskrivs (se exempelvis Nilsson 2011; Nilsson 2015; Håkansson & Norrby 2017). Ett empirisvar från varför respondenterna gjorde skillnad mellan de olika sammanhangen bekräftar viljan att ingå i samhörigheten: /För att passa in och bli bekräftad/. En konvergent ackommodation innebär att individerna försöker smälta in i det givna sammanhanget vilket signalerar en strävan efter att bli accepterad av gruppen, medan divergent ackommodation tvärtom visar en motvilja mot gruppen (Dragojevic, Gasiorek & Giles 2016; Giles & Ogay 2007). Empirisvar från toalettbesök exemplifierar progressionen från mindre konvergent, där det kan innebära att individen går rakt på sak och nämner ärendet eller lokalen, exempelvis /Jag går på toa/, till mycket konvergent, där individen till exempel kan ursäkta sig med förmildrande uttryck genom omskrivningar eller eufemism, exempelvis /Ursäkta mig, jag ska bara pudra näsan/. I exemplen aviserar sändaren sin attityd gentemot mottagaren: den tysta och ursäktande stilen är konvergent, medan den direkta stilen kan tolkas mindre konvergent, nästintill divergent beroende på situation.

När det gäller ackommodation efter stereotyp, där individer kan åldersanpassa efter förväntat uppförande (Håkansson & Norrby 2017), finns ett exempel på medvetenhet från empirin som belägger detta: /Jag tror att skillnaden jag gjort egentligen beror på åldersskillnaden, pratar jag med någon i min ålder så tänker jag inte så mycket på hur jag uttrycker mig. Men pratar jag med någon som är ”mer vuxen” så tänker jag definitivt

mer på hur jag uttrycker mig eftersom jag upplever att vi uttrycker oss olika i både privata och mer offentliga sammanhang/.

### **Analys ackommodation och informella samt formella sammanhang**

Korrelationen mellan de olika sammanhangen tyder på att respondenterna anpassar språket efter informella och formella sammanhang, där de anpassar fult eller fint språk efter sammanhang (Andersson 1985). Därmed bekräftas även teorin om individernas språkliga variation i olika interaktioner, där de gör skillnad både på var och med vem de interagerar (Lagerholm 2010). På frågan om varför respondenterna tror sig gjort skillnad mellan de olika situationerna kommer exempel ifrån empirin som visar informellt språkbruk: /Jag pratar mer avslappnat i avslappnade situationer ex. med nära vänner/, samt situationsanpassning: /För att passa de olika tillfällena. Hemma är det mer informellt och om man är på bjudning är det mer artigt och ursäktande/.

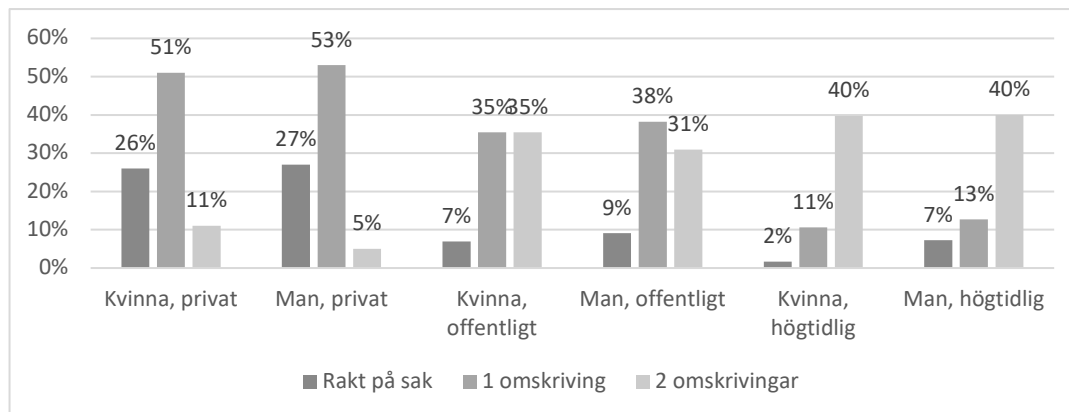
I informella sammanhang har många respondenter inga problem med att uttrycka vare sig ärende (bajsa) eller lokal (toa), medan det är färre som nämner de sakerna vid namn i både offentligt och högtidligt sammanhang. Det bekräftar teorin om individernas anpassning av stilnivå till de olika sammanhangen, där vardagligt sammanhang innebär en lägre, vardaglig och mer talspråklig stilnivå, offentligt sammanhang för med sig en starkt vardaglig med en högre och mer skriftspråksbetonad stilnivå och högtidligt sammanhang medför en hög skriftspråklig stilnivå (Cassirer 2015). Exempel hämtade från de öppna svaren i empirin visar skillnaden mellan privat sammanhang /Jag måste bajsa/, offentligt sammanhang /Jag behöver gå på toa/ och högtidligt sammanhang /Jag ska pudra näsan/. Här syns dessutom en tydlig progression från fult till fint språk och från informellt till formellt sammanhang (Andersson 1985).

De normer individen försöker ackommodera till kan ibland ske mot stereotypa uppfattningar av hur personer ska vara, speciellt i mer ovana formella sammanhang (Andersson 1985; Dragojevic, Gasiorek & Giles 2016). En orsak kan vara att individer försöker förstå och tolka omvärlden (Kahlin 2008), och då är en stereotyp bild lättare att förhålla sig till än ett mer öppet förhållningssätt (Håkansson & Norrby 2017). Med ökad erfarenhet från fler olika sorters sammanhang (Einarsson 2009; Engblom 2004) bör behovet av stereotyper därmed minska.

### **Resultat ackommodation utifrån könsaspekten kvinna och man**

I könsaspekten användes de två mest förekommande könen, *kvinna* (302 stycken) och *man* (55 stycken) i analysen, av totalt 362 respondenter. Empirin visar få skillnader mellan kvinnors och mäns svar i de olika sammanhangen, med något högre procentsatser i männens förstaval. I privat sammanhang är *1 omskrivning* mest frekvent för båda könen (kvinnor 51%, män 53%). Även i offentliga sammanhang är det jämnt mellan kvinnor och män, med *1* respektive *2 omskrivningar*, även om männens svar (38% respektive 31%) skiljer något jämför med kvinnornas jämna svar (båda 35%). I

högtidligt sammanhang är 2 omskrivningar vanligast med 40% för båda könen. Se figur 2 nedan.



Figur 2 Jämförelse mellan de mest frekventa öppna svaren fördelat på kvinna och man i privat, offentligt och högtidligt sammanhang i procent.

### Analys ackommodation och könsaspekt

När det gäller könsaspekten visar empirin att kvinnor och män i lika hög grad anpassar sig till de olika sammanhangen. Det är ett resultat som avviker från tidigare forskning, vilken visat att kvinnor i högre grad än män är mer måna om att anpassa sig, vilket förklaras av kvinnans lägre status i makthierarkin (Edlund, Ersson & Milles 2007; Einarsson 2009; Edwards 2009). Statusrelationen mellan kvinnor och män har i tidigare studier även visat sig påverka kvinnan att befästa rollen som pratig och vek vilket därmed stärkt mannens maktposition (Edlund, Ersson & Milles 2007). Resultatet från den här undersökningen indikerar att den statusrelationen jämnats ut något, eftersom båda könen i lika hög grad ackommoderar till sammanhangen.

Empirin tenderar även att gå emot teorierna om män som macho med hård samtalsstil ovilliga att anpassa språket och kvinnor som med mjuk samtalsstil skyndar att skapa goda relationer (Edlund, Ersson & Milles 2007; Einarsson 2009; Edwards 2009), eftersom män och kvinnor i lika stor utsträckning tenderar att anpassa språket efter sammanhang. Empiriexempel från varför respondenterna gjorde skillnad visar en mans tankar: /Jag anpassar språket efter situationen och anser det nödvändigt att variera språket efter den sociala kontexten. Hur det jag säger tas emot påverkas av sättet jag väljer att uttrycka mig. Jag vet att jag når fram bättre om jag anpassar mitt språk efter mottagare/.

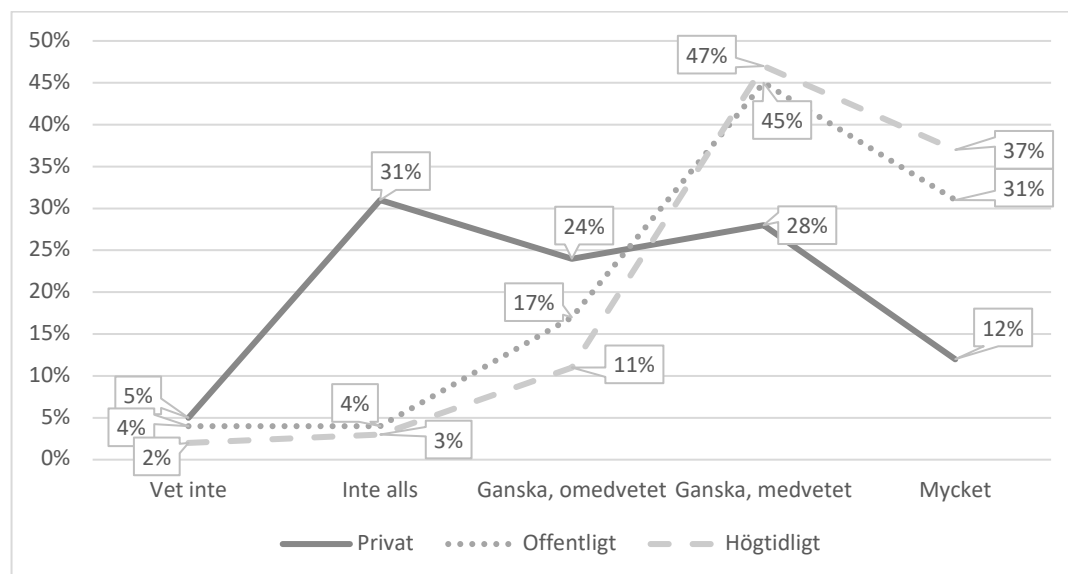
Gällande teorin om att kvinnor talar standardspråk samt att män talar dialekt överensstämmer inte heller den med de empiriska datan som finns i undersökningen (Edlund, Ersson & Milles 2007; Einarsson 2009; Edwards 2009). En grundläggande orsak är att det saknas specifik empiri om dialekt kontra standardspråk eftersom det inte var utgångspunkten för undersökningen och att respondenterna därmed inte skrivit på dialekt även om de talar det i de olika sammanhangen, men det finns ändå exempel främst gällande lokal och ärende i *rakt på sak* samt småordet ”jämt” i 1, 2 & 3 omskrivningar. I den empiri som finns syns att både kvinnor och män använder dialektala

ord i privat sammanhang, exempelvis /Jag går på *drethuset*/ (kvinna) respektive /ska *jämt gå å pesse*/ (man), vilket inte syns i de övriga sammanhangen. Även detta stärker att män i lika hög grad som kvinnor anpassar sitt språkliga uttryck efter sammanhang.

## Resultat och analys medvetenhet

### Resultat medvetenhet utifrån sammanhang

I figur 3 sammanställs medvetenheten från de tre sammanhangen. Det syns en tydlig ökning av medvetenhet från det privata sammanhanget (heldragen kurva) till de båda andra sammanhangen. När det gäller det privata sammanhanget är kurvan relativt plan (*inte alls* 31%, *ganska medvetet* 28% och *ganska omedvetet* 24%), vilket innebär att respondenterna tenderar att göra olika. De offentliga (prickad kurva) och högtidliga (streckad kurva) sammanhangen har en tydlig förskjutning mot *ganska medveten* (offentligt 45%, högtidligt 47%) eller *mycket* (offentligt 31% och högtidligt 37%), vilket påvisar en större medvetenhet om hur en uppför sig i finare sammanhang. Dem emellan syns även en ökning av medvetenheten mot det högtidliga sammanhanget.



Figur 3 Jämförelse medvetenhet i privat, offentligt & högtidligt sammanhang i procent.

### Analys medvetenhet

Precis som i de öppna svaren belägger empirin från medvetenhet teorin om informellt och formellt språk, där informellt språk talas i privat sammanhang och formellt språk talas i offentligt och högtidligt sammanhang. Informella sammanhang är rutinmässiga med mindre ansträngning, medan formella sammanhang är mer ovana, varpå individen behöver anpassa språkuttrycket mer (Andersson 1985). Med andra ord kräver offentligt och högtidligt sammanhang större ansträngning av respondenten, vilket speglas i svaren om medvetenhet. Från empirin hämtas exempel: /Jag tror att jag pratar oftast, utan att tänka på att det ska låta genomtänkt och bra – är alldeles för pratglad för det. Men med personer som jag inte är trygga med, som jag inte känner så bra – så är jag nog mer medveten om vad jag säger/, vilket visar respondentens progressiva medvetenhet.

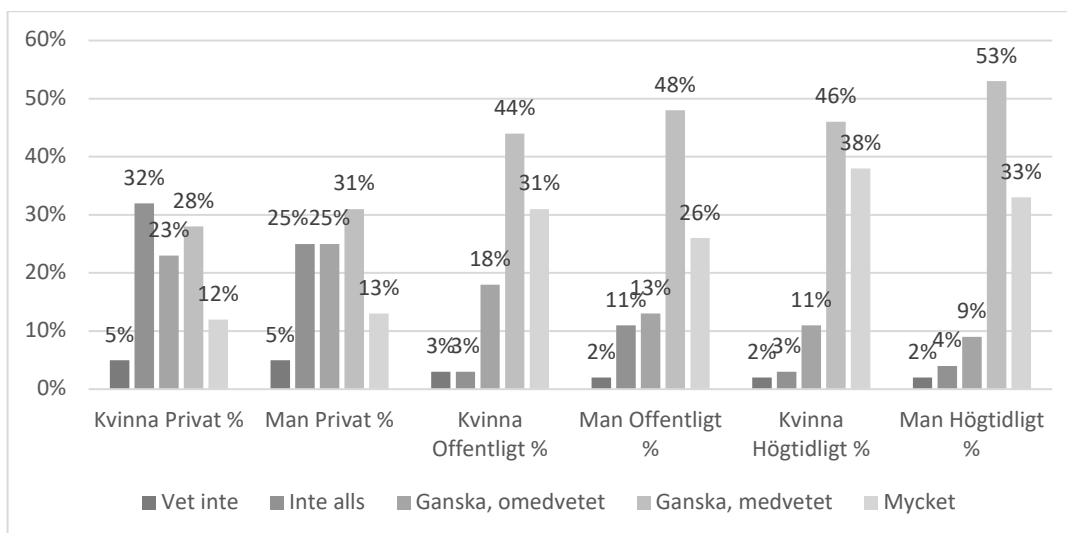


Medvetenheten ökar dessutom genom erfarenhet från liknande sammanhang, vilket kan kopplas till både utbildning och ålder (se bland annat Einarsson 2009; Kahlin 2008; Giles & Powesland 1975). Individer kan ackommodera till de vedertagna normerna om de är medvetna om dem (Kristiansen 2010), men de kan även ackommodera mot förväntade stereotyper, främst i ovana formella sammanhang (Andersson 1985; Dragojevic, Gasiorok & Giles 2016).

När det gäller ålder och medvetenhet, kan ett exempel från empirin om varför respondenterna eventuellt anpassar sig påvisa erfarenhetens betydelse (Einarsson 2009): /Jag pratar MYCKET och som resultat kan jag bli otydlig. Jag har i arbetsledande roller lärt mig att det är ett problem och i vardagen vill jag naturligtvis inte bli missförstådd/. Respondenten är mellan 41–50 år och har med stor sannolikhet hunnit ingå i flertalet språkgemenskaper ur vilka hen tillägnat sig förståelsen för olika normer i olika sammanhang.

### **Resultat medvetenhet utifrån könsperspektiv**

När det gäller könsaspekterna kvinna och man ses en svag tendens till högre medvetenhet hos män när det gäller *ganska medvetet*-staplarna i samtliga sammanhang: privat: män 31% och kvinnor 28%; offentligt: män 48% och kvinnor 44% samt högtidligt: män 53% och kvinnor 46%. Kvinnor tenderar istället att ha högre procentgrad av medvetande i de näst högsta staplarna *mycket medvetet* när det gäller offentligt sammanhang (kvinna 31% respektive man 26%) respektive högtidligt sammanhang (kvinna 38% respektive man 33%). Följaktligen jämnas medvetandegraden ut eftersom de två posterna är de största vad gäller den totala fördelningen av medvetenheten i offentligt sammanhang (kvinna 75%, man 74%) respektive högtidligt sammanhang (kvinna 84%, man 86%). I fråga om privat sammanhang verkar män även där i högre grad än kvinnorna vara mer medvetna räknat på den högsta notering *ganska medvetet* (31%) för män, medan kvinnorna *inte alls* (32%) uppger sig vara medvetna. Även här jämnas medvetenheten ut om de största posterna *ganska medvetet*, *ganska omedvetet* och *inte alls* sammanställs (83% för kvinnor och 81% män). Se figur 4 nedan.



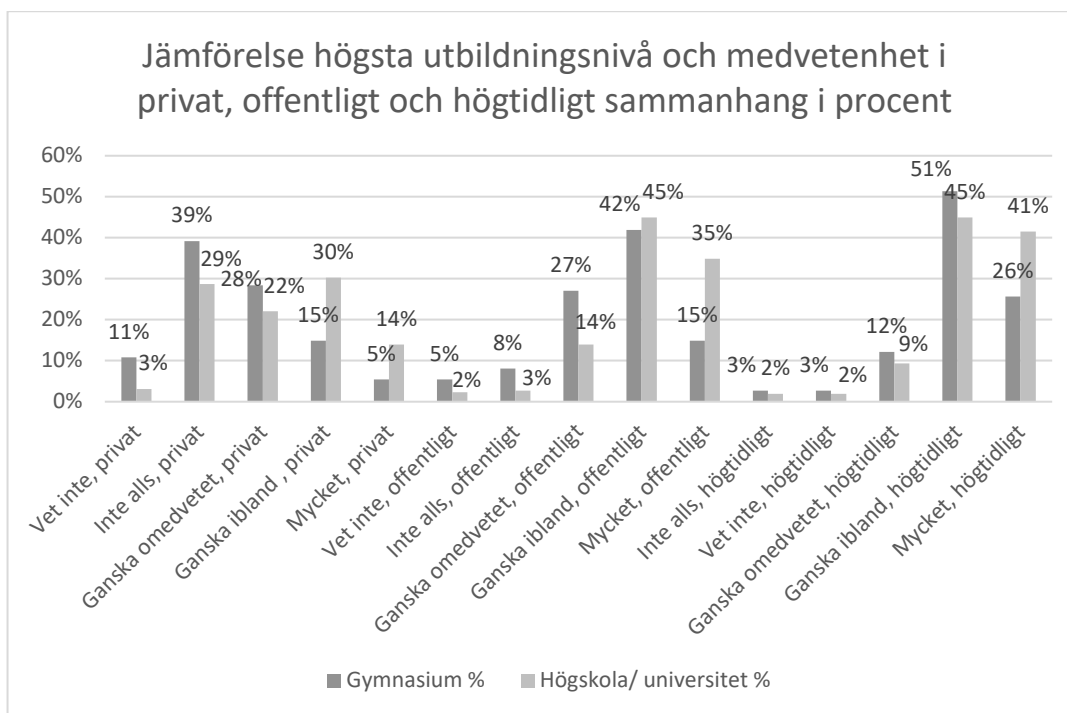
Figur 4 Jämförelse medvetenhet kvinna och man i privat, offentligt och högtidligt sammanhang i procent.

### Analys medvetenhet och könsaspekt

Könsaspekten vad gäller medvetenhet åskådliggör att män i lika hög grad som kvinnor är medvetna om hur de uttrycker sig i olika sammanhang när de största posterna sammanställts, och något mer medvetna sett enbart till den största posten. Tidigare forskning visar att kvinnor i högre grad än män medvetet anpassar språk och uppförande eftersom de tenderar att känna sig socialt underlägsna (Edwards 2009). Exempel från frågan om varför respondenterna gjorde skillnad visar en kvinnas svar: /Jag vill nog passa in och tänker mer på sätt att vara och tala/ och en mans svar: /Försöker ofta anpassa mitt språk efter sällskap, men tänker mer på det i offentliga situationer/, vilket bekräftar att båda respondenterna är medvetna om sammanhanget, och i mannens fall visas även progressionen från informellt till formellt sammanhang. Undersökningens resultat skiljer sig därför mot tidigare rön, vilket diskuteras vidare i avsnittet *Analys samband kön, högsta utbildning och ålder* nedan.

### Resultat utifrån högsta utbildningsnivå och ålder

I fråga om högsta utbildningsnivå avgränsades de jämförande utbildningsnivåerna till *gymnasium* (74 stycken) och *högskola/universitet* (258 stycken), se figur 5 nedan. För gymnasieutbildade finns en tydlig högsta frekvens i samtliga sammanhang, med *inte alls* (39%) i privat sammanhang och *ganska ibland* i offentligt respektive högtidligt sammanhang (42% respektive 51%). Vad gäller högskole- och universitetsutbildade är resultatet jämnare fördelat, med *ganska ibland* (30%) och *inte alls* (29%) i privat sammanhang, *ganska ibland* (45%) och *mycket* (35%) i offentligt sammanhang samt *ganska ibland* (45%) och *mycket* (41%) i högtidligt sammanhang. Båda utbildningsnivåerna tenderar ha ökad medvetegrad ju mer formellt sammanhang, där *inte alls* minskar efter sammanhang (gymnasieutbildade 39% i privat, 8% i offentligt samt 3% i högtidligt, respektive högskole- och universitetsutbildade 29%, 14% och 2%) och *mycket* ökar efter sammanhang (gymnasieutbildade 5%, 15% och 26%, respektive högskole- och universitetsutbildade 14%, 35% och 41%).



Figur 5 Jämförelse högsta utbildningsnivå och medvetenhet i privat, offentligt och högtidligt sammanhang i procent.

När det gäller ålder användes de tre mest frekventa åldersgrupperna 21–30 år (86 stycken), 31–40 år (100 stycken) samt 41–50 år (82 stycken), vilket totalt uppgick till 268 respondenter (cirka 74%) i analysen. De är intressanta i jämförelse med kön och högsta utbildningsnivå, vilket görs i avsnittet *Analys samband kön, högsta utbildning och ålder* nedan.

### Analys medvetenhet och högsta utbildningsnivå

Avseende högsta utbildningsnivå följer gymnasie- och högskole-/universitetsnivåerna varandra i medvetenhetsgrad, med progression från lägre grad i privat, till högre grad i offentligt samt högst grad i högtidligt sammanhang. Således avviker empirin från teorin om att en högre utbildning genererar högre lön, vilket skapar större förutsättningar för olika sociala interaktioner (Einarsson 2009; Harring, Lundholm & Torbjörnsson 2017). Förklaringen kan ligga i att det är inkomst (saknas som bakgrundsparemet) snarare än utbildningsnivå som är avgörande för utökade sociala aktiviteter, och därmed erfarenhet från fler språkgemenskaper, eftersom högre utbildningsnivå inte per automatik innebär större inkomst.

En ytterligare förklaring kan vara att de flesta individer är medvetna om sitt socioekonomiska statusvärde (Einarsson 2009), vilket kan innebära personliga vinster för respondenten genom exempelvis framtida jobberbjudande, varför hen medvetet ackommoderar konvergent i främst offentligt, men även i högtidligt, sammanhang.

### Analys samband ackommodation och medvetenhet

Ackommodation och medvetenhet tenderar att gå hand i hand i undersökningen, där den enas värde verkar avhängig den andras värde. Troligtvis är det också så det förhåller

sig i verkliga livet, att erfarenheterna från olika sammanhang ökar medvetenheten om hur ackommodationer går till och vice versa (Einarsson 2009; Kahlin 2008; Giles & Powesland 1975). Gruppen påverkar individens identitet, och individen påverkar gruppens normer, i levande interaktioner som påverkar dem både på mikro- och mesonivå (Andersson 1985; Edwards 2009; Lagerholm 2010).

### **Analys samband kön, högsta utbildning och ålder**

Då de tre jämförelseparametrarna kön, högsta utbildning och ålder kopplas samman, visas tendens till minskat avstånd dem emellan. Empirin visar tecken på utjämning både vad gäller kön och högsta utbildningsnivå, och med ålder i tillägg kan den postmoderna utvecklingen appliceras som förklaring. Mot bakgrund av det vill jag med stöd av undersökningens resultat hävda att det kan finnas en tendens som pekar på att de sociala förändringarna i samhället de senaste årtiondena påverkat individers språkstil mot en mer gemensam grund med en mer öppen kommunikation, oavsett kön eller högsta utbildningsnivå (se exempelvis Kahlin 2008; Kristian-sen 2015; Ohlsson 2003; Wojahn 2015). Det skulle vidare innebära att förändringarna kan tillskrivas ett makroperspektiv, där inrikespolitik styrt samhället mot ett mer jämställt Sverige, vilket sedan påverkat meso- och mikronivåerna.

### **Diskussion**

Kunskapen om individers situationsanpassning när det gäller känsliga ämnen i olika sammanhang bidrar till förståelsen av individers uppträdande, vilket kan ge både sändare och mottagare redskap och förståelse för andras beteenden. Därtill bidrar undersökningen med kunskap om hur väl individerna interagerar med andra samt om och hur sammanhanget eventuellt påverkar deras beteende.

Då undersökningsresultatet om hur individer ackommoderar i olika sammanhang överförs till skolan, åskådliggörs att konvergent ackommodation är positivt för både pedagoger och elever. Pedagogers ökade medvetenhet kan underlätta elevers lärande, där pedagogerna får ökad insikt och förståelse för exempelvis elevers uppförande i olika undervisningssammanhang. De är även skapande förebilder för eleverna och kan genom öppen kommunikation (vilket empiriresultatet visade är på uppgång) lära elever normer för att skapa samhörighet. Ur elevernas synvinkel kan kunskapen om individers olikheter främja eleven på mikronivå, då hen ges redskap att underlätta och anpassa situationen, och på mesonivå klassen, vilken kan visa förståelse både för situationen och varandra.

Därtill kan kunskapen underlätta kommunikationer genom att ge individerna i en interaktion en förförståelse, och därmed ökad medvetenhet, om hur de kan uttrycka sig i specifika sammanhang, vilket innebär att risken för exempelvis missförstånd kan undvikas. I undervisningen kan det praktiseras med rollspel, diskussioner eller post-it-lappar, där eleverna genom reflektion av upplevd situation lär sig språkliga nyanser i olika interaktioner, till gagn för både pedagoger och elever. Detta moment kan ingå i

språkundervisning i exempelvis svenska, engelska och moderna språk, för att öka elevernas erfarenhet. Kunskapen kan även överföras till andra personliga angelägenheter än just toalettbesök, såsom rädsla och skam, som elevens talängslan, eller en skuldbelagd situation, som att eleven inte förberett sig tillräckligt inför ett prov.

### **Reliabilitet, validitet och möjlighet till generalisering**

Reliabiliteten, undersökningens repeterbarhet, förväntas vara hög då utformningen av enkäten bearbetades noggrant, baserad på utvärdering av pilotuppgiften, för att undvika missförstånd och oklarheter. Därtill möjliggjorde de öppna frågorna opartiskhet i respondenternas kommentarer, vilket påverkar reliabiliteten. Validiteten, att metoden är lämpad för ändamålet, anses även den uppfylld, då enkätundersökning lämpar sig väl för undersökningens syfte och frågeställningar. Enkätens väl avvägda frågor synliggjorde tydliga samband, vilket likaledes ökar validiteten. Metodkritiskt kan tilläggas en reservation för att urvalet av respondenter från Facebookgruppen *Svenskelärarna* möjligt riskerat snedfördelning i svaren, då flertalet respondenter troligtvis var högskole- eller universitetsutbildade och dessutom sannolikt var mer medvetna (genom sin utbildning) om sitt språk jämfört med övriga respondenter. Eftersom antalet respondenter från gruppen är okänt då undersökningen är anonym, är det ovisst om det alls påverkat resultatet. Därmed kan en begränsning av möjligheterna till generalisering och repeterbarhet finnas.

### **Slutsatser**

Syftet med undersökningen var att ta reda på hur individer uttrycker sig inför förestående toalettbesök i olika typer av sammanhang, samt om de därtill var medvetna om sin eventuella anpassning. Undersökningen har visat att de flesta respondenters språkliga uttryck skiljer sig i privat, offentligt och högtidligt sammanhang samt att deras medvetenhet om hur de uttrycker sig i de olika typerna av sammanhang successivt ökar ifrån privat sammanhang, till offentligt sammanhang och slutligen till högtidligt sammanhang. Därmed besvarar undersökningen både syfte och frågeställningar.

Empirin till frågorna om hur individerna anpassar sitt språkliga uttryck inför toalettbesök i de olika sammanhangen åskådliggör en tydlig progression där respondenterna uttrycker sig finare ju formellare sammanhang, vilket främst förklaras av teorin om konvergent ackommodation, det vill säga att respondenterna strävar efter att anpassa sig till gruppen. Det betyder också att CAT-metoden, vilken undersöker individens ackommodation av kommunikation samt motivation att anpassa sig, var lämplig för den här undersökningen.

Vad gäller respondenternas grad av medvetenhet i de olika sammanhangen, visar empirin att även medvetenheten ökar progressivt ju finare sammanhang, vilket främst tydliggörs av teorin om informellt och formellt sammanhang. Båda frågeställningarna kopplas i analysen ihop med informella och formella sammanhang, vilket dessutom visar att ackommodation och medvetenhet har ett inneboende samband sinsemellan.

I fråga om parametrarna könsaspekt, högsta utbildningsnivå och ålder åskådliggör empirin även där små skillnader vad gäller anpassning och medvetenhet, vilket främst kopplas till teorin om det postmoderna samhällets jämställdhetsutveckling och en förskjutning mot en mer öppen kommunikation.

## Litteraturförteckning

- Andersson, L-G. (1985). *Fult språk. Svordomar, dialekter och annat ont*. Stockholm: Carlssons bokförlag AB.
- Cassirer, P. (2015). *Stilistiken*. 6:e uppl. Ödåkra: Retorikförlaget.
- Dragojevic, M., Gasiorek, J. & Giles, H. (2016). Accommodative Strategies as Core of the Theory. i: Giles, H. *Communication Accommodation Theory. Negotiating Personal Relationships and Social Identities Across Contexts* (red.). Cambridge: Cambridge University Press.
- Edlund, A-C., Erson, E. & Milles, K. (2007). *Språk och kön*. Stockholm: Norstedts akademiska förlag.
- Edwards, J. (2009). *Language and Identity. An introduction*. Cambridge: Cambridge University Press.
- Einarsson, J. (2009). *Språksociologi*. 2. uppl., Lund: Studentlitteratur AB.
- Engblom, C. (2004). *Samtal, identiteter och positionering: ungdomars interaktion i en mångkulturell miljö*. Diss. Stockholm: Stockholms universitet. Tillgänglig på internet: <http://urn.kb.se/resolve?urn=urn:nbn:se:su:diva-122>
- Giles, H. & Ogay, T. (2007). Communication Accommodation Theory. i: Whaley, B. B. & Samter, W. (red.), *Explaining communication: Contemporary theories and exemplars*. (s. 293–310). Mahwah: Lawrence Erlbaum.
- Giles, H. & Powesland, P.F. (1975). *Speech Style and Social Evaluation*. University of Bristol: Academic Press Inc. Ltd.
- Harring, N., Lundholm, C. & Torbjörnsson, T. (2017). Högre utbildning och miljöattityder. i: Andersson, U., Ohlsson, J., Oscarsson, H. & Oskarson, M. (red.) *Larmar och gör sig till*. (s. 505–514). Göteborg: SOM-institutet. Tillgänglig på internet: <http://urn.kb.se/resolve?urn=urn:nbn:se:su:diva-150502>
- Håkansson, J. & Norrby, C. (2017). Hej hej hemskt mycket hej 2.0. i: Sköldberg, E., Andréasson, M., Adamsson Eryd, H., Lindahl, F., Lindström, S., Prentice, J. & Sandberg, M. (red.) *Svenskans beskrivning 35: Förhandlingar vid trettiofemte sammankomsten Göteborg 11–13 maj 2016*. (s. 229–242). Göteborg: Förlag Göteborgs Universitet.
- Kahlin, L. (2008). *Sociala kategoriseringar i samspel: Hur kön, etnicitet och generation konstitueras i ungdomars samtal*. Diss. Stockholm: Stockholms universitet. Tillgänglig på internet: <http://urn.kb.se/resolve?urn=urn:nbn:se:su:diva-7481>
- Kristiansen, T. (2010). The potency and impotency of official language policy. i: Andersson, L-G., Josephson, O., Lindberg, I. & Thelander, M. (red.), *Språkvård och språkpolitik. Svenska språkvårdens forskningskonferens i Saltsjöbaden 2008*. (s. 163–179). Stockholm: Norstedt.
- Lagerholm, P. (2010 [2005]). *Språketenskapliga uppsatser*. 2. uppl., Lund: Studentlitteratur AB.
- Läroplanenämnden. (2016). *Kursplan. Svenska III med didaktisk inriktning*. (SVGL13). Karlstads universitet.
- Nilsson, J. (2011). Dialektal anpassning i interaktion. I: Bockgård, G. & Nilsson, J. (red.), *Interaktionell dialektologi*. (s. 223–250). Uppsala: Institutet för språk och folkminnen.
- Nilsson, J. (2015). Dialect accommodation in interaction – explaining dialect change and stability. i: Giles, H., Gasiorek, J. & Soliz, J. (red.), *Communication Accommodation Theory: Innovative Contexts and Applications*. (s. 6–16). Publikation: Language & Communication 41.
- Nordberg, B. (2016). Talackommodation, språkstruktur och språkförändring. *Språk & Stil*. 26 (s. 5–37). Tillgänglig på Internet: <http://urn.kb.se/resolve?urn=urn:nbn:se:uu:diva-312194>
- Ohlsson, M. (2003). *Språkebruk, skämt och kön: teoretiska modeller och sociolinguistiska tillämpningar = Language use, jokes, and gender: theoretical models and sociolinguistic applications*. Diss. Uppsala:

- Uppsala universitet, 2003. Tillgänglig på internet: <https://uu.diva-portal.org/smash/get/diva2:163003>
- Språkriktighetsboken. (2016 [2005]). 2. uppl., Malmö: Svenska språknämnden och Nationalencyklopedin AB.
- Wojahn, D. (2015). *Språkaktivism. Diskussioner om feministiska språkförändringar i Sverige från 1960-talet till 2015*. Diss. Uppsala: Uppsala universitet. Tillgänglig på internet: <http://urn.kb.se/resolve?urn=urn:nbn:se:uu:diva-251351>